

FOLLES PENSÉES en côtes d'Armor



Repères

- 1 – 30 représentations, 3 spectacles et **dispositifs** différents mis en place dans 91 lieux. Un voyage de théâtre avec ses petites et ses grandes haltes, avec ses moments intimes et ses soirées spectaculaires. [lire pages 10 à 15]
- 2 – 6 semaines de tournée, du 20 février au 31 mars 2001, dans 30 communes du département. Un taux de remplissage de 94 % (2 764 spectateurs pour 2 960 places disponibles). Un travail important auprès des **nouveaux publics** (28 % des spectateurs de *Folles pensées en Côtes d'Armor* n'avaient jamais assisté auparavant à une représentation théâtrale professionnelle). [lire pages 4 à 7]
- 3 – Des actions de sensibilisation au théâtre réalisées pendant la tournée dans 39 établissements scolaires auprès de 2 174 **élèves**. [lire pages 16 et 17]
- 4 – 150 heures d'enregistrement des **voix** des Côtes d'Armor (94 personnes rencontrées et enregistrées en amont de la tournée). [lire pages 8 et 9]
- 5 – Une équipe de **25** personnes sur le terrain, artistes et techniciens du spectacle. [lire pages 17, 20 et 21]
- 6 – **193** habitants des Côtes d'Armor, membres d'associations, membres de compagnies de théâtre amateur ou élus, ont aidé le Théâtre de Folle Pensée à organiser la tournée. [lire pages 2 et 3]
- 7 – Tous les **textes** des spectacles *Folles pensées en Côtes d'Armor* ont été écrits par Roland Fichet. [lire pages 12, 23 et 30]
- 8 – Annie Lucas est le **metteur en scène** de ces pièces. Elle connaît la respiration intime de cette écriture, cette façon de passer de la narration au dialogue, du dialogue à la narration. [lire pages 18 et 19]
- 9 – Un voyage fondé sur la complicité avec les gens des Côtes d'Armor, dont les **impressions** ont été recueillies à l'issue des représentations. [lire pages 25 à 29]



→ DITO

Voyage contemporain dans les Côtes d'Armor

Un grand bonheur de théâtre et un grand moment humain ; oui, un moment rare d'humanité partagée, c'est ce que nous ressentons aujourd'hui quelques mois après le voyage en Costarmorique de février et mars 2001. C'est pourquoi nous avons décidé de réaliser ce journal. Chapeau, mesdames et messieurs les Costarmoricains pour l'hospitalité dont vous avez fait preuve à notre égard. Merci à tous ceux qui nous ont accompagnés et soutenus : troupes amateurs, élus, habitants, restaurateurs, cafetiers, responsables communaux... Il en faut du monde pour réussir une aventure aussi complexe. Il faut bien en amont de la tournée tisser un réseau serré de complicités. Sans vous « les complices » dont la voix pour certains est passée à l'intérieur même des spectacles, ce n'était tout simplement pas possible. Nous avons besoin de vous au cœur même de notre geste.

C'est un des honneurs du théâtre, dans notre pays, que de tenter d'aller toujours plus loin dans le rapport avec les gens, avec les habitants d'un territoire, de sentir qu'il y a, dans la mise en scène de ce rapport, dans la façon dont il est conçu et réalisé, un acte artistique.

Pour que ça tienne debout, ce théâtre en campagne, Annie Lucas a conçu trois spectacles et mis en scène vingt-cinq petites pièces. Certaines de ces pièces, présentées plusieurs fois par soir, ont été jouées cinquante fois dans les lieux les plus divers par une équipe d'acteurs de haute volée dopée à la convivialité.

Qui va venir nous voir ? Allons-nous rencontrer des spectateurs neufs, candides, vierges de toute relation avec le théâtre ? Nous nous posons ces questions. L'enquête menée par Amélie du Payrat pendant la tournée montre que 28 % de nos spectateurs n'avaient jamais vu de leur vie de spectacles joués par des professionnels. Ça valait le coup de trimballer notre caravane théâtrale de commune en commune pendant six semaines. Sur ce plan-là aussi ça valait le coup.

Grâce aux mots que nous avons joués, dansés, chantés, nous partageons avec beaucoup de Costarmoricains un peu de poésie. Nous en sommes fiers.

Roland Fichet

193 personnes nous ont aidés à organiser Folles pensées en Côtes d'Armor

Claire Abgrall, Langueux / **Thérèse Aignel**, Saint Gouëno / **Camille Anger**, Guingamp / **Anne Angoujard**, Plumieux / **Frédéric Bisson**, Erquy / **Raymond Blevat**, Quintin / **Ghislaine Bobille**, Saint Lormel / **Monsieur Bodert**, Hillion / **Henri Boitard**, Saint-Brandan / **Alexis Boscher**, Trévé / **Monsieur Botherel**, La Chèze / **Laurence Bouvet**, La Chèze / **Keitn-Marc Bradford**, Plouzelambre / **Pascal Brazzy**, Trévé / **Yann Bréard**, Hénon / **Marie-Hélène Briand**, Plurien / **Yves Briand**, Plougrescant / **Alain Brouard**, Trébeurden / **Erwan Cadiou**, Trégrom / **Claudia Cadoux**, Le Quillio / **Louise Caillebot**, Plounevez-Quintin / **Paule Carré**, Lanvally / **Bernard Chapin**, Le Gouray / **Dany Chaton**, Plénée-Jugon / **Gérard Chevillard**, Pluduno / **Christelle Clément**, Megrit / **Anne Cojean**, Saint-Caradec / **René Collet**, Trélivan / **Patricia Conan**, Trégastel / **Lénora Couedel**, Plouguenast / **Josette Coz**, Mûr-de-Bretagne / **Monsieur Dabchy**, Trémereuc / **Valérie Dahmane**, Tressignaux / **Cécile Daniel**, Plénée-Jugon / **Jean-Yves Davenet**, Corseul / **Jean Daviau**, Saint-Carreuc / **Pierre David**, Broons / **Bernard Derrien**, Goudelin / **Nicolas Derycke**, Dinard / **Alain Desnoyers**, Saint-Donan / **Etienne Dore**, Plémy / **Vincent Douliazel**, Penvénan / **Bénédicte Dumont**, Binic / **Alain Dupont**, Plancoët / **Magali Dupré**, Prat / **Xavier Durand**, Erquy / **Catherine Duval**, Saint-Donan / **Alain Esnault**, Bourseul / **Bernard Fauvel**, Evran / **Yves Feuvrier**, Loudéac / **Aurélié Fradin**, Plérin-les-Rosaires / **Jean-Luc Fraizy**, Pordic / **Gisèle Garreau**, Plouguernevel / **Josette Gaury**, La Chèze / **Daniel Geoffre**, Trémargat / **Pierre Georgelin**, Quessoy / **Yves Gimonet**, Merdrignac / **Jean-Noël Glama**, Plaintel / **André Gomet**, Saint-Alban / **Monsieur Gomez**, Plouaret / **Jean-Paul Gourlay**, Rostrenen / **Denise Grandjean**, Ploumilliau / **Pierrick Guéguen**, Saint-Brieuc / **Didier Guérin**, Etable-sur-Mer / **Alan Guervilly**, Pléguen / **Henri Guillossou**, Saint Brieuc / **Éric Hamon**, Trémargat / **Bruno Hamon**, Plédéliac / **Anne Hamonou**, Trédarzac / **Simone Haquin**, Jugon-les-Lacs / **Michèle Harnois**, La Motte / **Élisabeth Héniqui**, Ploumilliau / **Michel Hervé**, Dolo / **Ange Herviou**, Rostrenen / **Rémi Huet**, Plélan Le Petit / **Didier Ibagne**, Trébédan / **Michel Jouan**, Plénée Jugon / **Gilles Jouéo**, Plessala / **Josée Kerrien**, Goudelin / **Erwan L'Hévéder**, Vieux Marché / **Gérard L'Hotellier**, Hillion / **Marie-Annick Lagueux**, Le Cambout / **Ernestine Lamour**, Ploubezre / **Servane Launay**, Plussulien / **Maryvonne Le Badezet**, Saint Barnabé / **Yvonne Le Cocquen**, La Chèze / **Gilbert Le Coq**, Plaine-Haute / **Élisabeth Le Cordière**, Plénée-Jugon / **Armel Le Dourneuf**, Saint-Igeaux / **Arnaud Le Gal**, Saint-Brieuc / **Arnaud Le Goff**, Saint-Brieuc / **Guillemette Le Gonidec**, Ploubazlanec / **Philippe Le Goux**, Pléguen / **Séverine Le Grouiec**, Langoat / **Gérard Le Guen**, Plourhan / **Madame Le Guern**, Plourhan / **Éric Le Guern**, Plourhan / **Jean-Yves Le Maux**, Lamballe / **Sandrine Le Meilleur**, La Ferrière / **Cyril Le Moal**, Lanvollon / **Ronan Le Naou**, Trémargat / **Madame Le Pennec**, Hillion / **Yann Le Pivert**, Quintin / **Éric Le Pottier**, Grâce-Uzel / **David Le Rest**, Mûr-de-Bretagne / **Louis Le Roi**, Pleumeur-Gautier / **Monsieur Lechevestrier**, Tréfumel / **Madame Leclerc**, Plessala / **Jean-Jacques Lecomte**, Plélan Le Petit / **François Legemble**, Fréhel / **Yveline Lemoine**, Perros-Guirrec / **Philippe Leroux**, Pordic / **Jacky Lésiré**, Saint-Jacut du Méné / **Pierre Lévêque**, Tonquedec / **Charles Lorin**, Landebia / **Jerôme Lucas**, Langast / **Jacqueline Lucès**, Rouillac / **Yvan Mahé**, Yvias / **Serge Marquer**, Merléac / **Francine Martin**, Yffiniac / **Amadeus Mathias**, Paimpol / **Sylvie Michard**, La Chèze / **Régine Moisan**, La Chèze / **Jean-Yves Montier**, Pommeret / **Catherine et Bernard Monvoisin**, Planguenoual / **Jean-Paul Morvan**, Callac / **Marie-Hélène Morvan**, Callac / **Véronique Moy**, Saint Brandan / **Cyril Moy**, Saint-Brieuc / **Madame Moysan**, Moncontour / **Bernard et Christine Muckenstrum**, Plénée-Jugon / **Isabelle Namur**, Plancoët / **René Neute**, Saint-Jacut de la Mer / **Léa Nicolas**, Mur-de-Bretagne / **Madame Noël**, Plessala / **Colette Noël**, Peumerit Quintin / **Robert Nogues**, Le Quiou / **Michel Nolf**, Langoat / **Anne-Gaëlle Normand**, Loudéac / **Yvon Nuixe**, La Chèze / **Patrice Olivo**, Lanrodec / **Marie-Thérèse Ollivier-Henry**, Ploezal / **Christine Paillat**, Saint-Quay-Perros / **Danielle Pasco**, Plémet / **Paulette**, Maël Pestivien / **Claudine Pavec**, Plouguernevel / **Jean Pechmalbec**, Morieux / **Pascal Perrin**, Saint-Hélen / **Patrick Planchenault**, Trédrez / **Hubert Poignant**, Ploulec'Oh / **Maryse Poilvet**, Landehen / **André Potin**, Trélévern / **Alphonse Prido**, Ploumagoar / **Guy Prigent**, Yffiniac / **Alain Prod'Homme**, Plumaugat / **Yves Queromès**, Pléhédél / **Roger Radenen**, Tréglamus / **Philippe Renaudat**, Le Vieux Marché / **Jean Reney**, Saint-Brieuc / **Nadine Rian**, Moncontour / **Joseph Rivoal**, Tréglamus / **Suzanne Robert**, Hillion / **Marie-Angèle Robic**, Saint-Thélo / **Michel Rocaboy**, Plessala / **Huguette Rocaboy**, La Chèze / **Dominique Rocaboy**, Plessala / **Denis Rocaboy**, Saint-Gilles-du-Mené / **Monsieur Romain**, Caulnes / **Isabelle Rondel**, Moncontour / **Catherine Rouxel**, Trémargat / **Maryvonne Sahuc**, Pleumeur-Gauthier / **Daniel Saintilan**, Planguenoual / **Carole Saintilan**, Plouagat / **Maryvonne Sarabezolles**, Paimpol / **Serge Simon**, Plouër-sur-Rance / **Michel et Nicole Sohier**, Bothoa / **Claudine Tanguy**, Bourbriac / **Viviane Tardivel**, Moncontour / **Pierre Terrien**, Pleumeur-Bodou / **Christian Thonier**, Saint-Brieuc / **Jacqueline Thouément**, Pléguen / **Marylène Tibeuf**, Plancoët / **Isabelle Travers**, Millet / **Monsieur Troel**, Tréglamus / **Daniel Vaillant**, Saint-Brieuc / **François Veillard**, Saint-Brieuc / **Didier Veillon**, Saint-Cast Le Guildo / **Madame Vidamant**, Hillion / **Dominique Viel**, Illifaut / **Huguette Yhuel**, Louannec

Folles pensées en Côtes d'Armor

La tournée

Les lieux de la première semaine

LANGUEUX (6248 habitants) [[mardi 20 février 2001 / Scènes Tourmantes](#)]

Le Café de la Mairie, la salle de la Fontaine Saint-Pern, la Terrasse du Point-Virgule, la Salle des fêtes

MONCONTOUR (865 habitants) [[mercredi 21 février 2001 / Scènes Tourmantes](#)]

Le Centre d'Animation Culturelle, la salle du conseil municipal de la Mairie, le foyer des anciens, le restaurant Le chaudron magique

PLOURHAN (1 549 habitants) [[jeudi 22 février 2001 / Scènes Tourmantes](#)]

L'École primaire du Sacré-Cœur, l'École primaire publique, la Salle des associations, la Salle des fêtes

PLŒUC-SUR-LI (2 937 habitants) [[vendredi 23 février 2001 / Grande Forme](#)]

La Salle des fêtes

HILLION (3786 habitants) [[samedi 24 février 2001 / Scènes Tourmantes](#)]

Le Foyer rural, l'École primaire publique, le restaurant Au bon Saint-Nicolas, le restaurant La Vieille auberge

Les lieux de la deuxième semaine

ILLIFAUT (632 habitants) [[mardi 27 février 2001 / Grande Forme](#)]

La salle polyvalente

MORDE-BRETAGNE (2 090 habitants) [[mercredi 28 février 2001 / Scènes Tourmantes](#)]

Le Foyer culturel

LA CHAPELLE (569 habitants) [[jeudi 1^{er} mars 2001 / Scènes Tourmantes](#)]

Le Café de La Forge, l'Auberge du Lié, le café Mieux vaut boire ici qu'en face, la salle de l'étang, la Salle des fêtes

GRAND-CEZEL (401 habitants) [[vendredi 2 mars 2001 / Scènes Tourmantes](#)]

L'ancienne boulangerie, la salle polyvalente de la Mairie, l'École primaire publique, la Salle des fêtes

PLESSALA (1821 habitants) [[samedi 3 mars 2001 / Scènes Tourmantes](#)]

Le Café de la place, la Maison de Philomène, le Foyer des jeunes, le Foyer culturel

Les lieux de la troisième semaine

CALLAC (2 459 habitants) [[mardi 6 mars 2001 / Grande Forme](#)]

La Salle des fêtes

PLOUGUERN-VEL (2 222 habitants) [[mercredi 7 mars 2001 / Petite Forme](#)]

La Fromagerie de Scoutat-Bras

SAINT-NICOLAS-DU-PELLEM (1 843 habitants) [[jeudi 8 mars 2001 / Petite Forme](#)]

Le Musée rural de l'éducation à Bothoa

MALPESTIVIEN (449 habitants) [[vendredi 9 mars 2001 / Scènes Tourmantes](#)]

Le café Chez Paulette, la cantine de l'École primaire publique, la Salle des associations, la Salle des fêtes

TRIMARGAT (171 habitants) [[samedi 10 mars 2001 / Scènes Tourmantes](#)]

Chez Catherine Rouxel, le Trémargad Café, la salle du conseil municipal de la Mairie, la salle des fêtes

Les lieux de la quatrième semaine

SAINT-JUVAT (648 habitants) [[mardi 13 mars 2001 / Grande Forme](#)]

La Salle polyvalente

CAULNES (2 016 habitants) [[mercredi 14 mars 2001 / Scènes Tourmantes](#)]

La grande Salle des fêtes, la petite Salle des fêtes, la Médiathèque, le restaurant scolaire

PLANEFJUGON (2265 habitants) [[jeudi 15 mars 2001 / Scènes Tourmantes](#)]

Deux salles du Collège de La Croix-de-Pierre, la Mairie, le restaurant La Fontaine, l'Étrier

PLANCOET (2589 habitants) [[vendredi 16 mars 2001 / Scènes Tourmantes](#)]

Le préau et quatre salles de classe de l'École primaire publique

PLOUR-SUR-RANCE (2723 habitants) [[samedi 17 mars 2001 / Scènes Tourmantes](#)]

Le Café hôtel du Commerce, l'École primaire publique, la Maison des associations

Les lieux de la cinquième semaine

PENVENAN (2 434 habitants) [[mardi 20 mars 2001 / Scènes Tourmantes](#)]

Le restaurant Le Printemps, le Centre culturel Le Braz, l'École du Sacré-Cœur, la salle du conseil municipal de la Mairie, la Salle des fêtes

YVIAS (661 habitants) [[mercredi 21 mars 2001 / Grande Forme](#)]

La Salle des fêtes

TRIGLAMUS (836 habitants) [[jeudi 22 mars 2001 / Scènes Tourmantes](#)]

Le garage Radenen, le café Le Verdelet, le Café-épicerie Sylvie Le Gall, la Salle polyvalente restaurant scolaire

PLOUARET (2 109 habitants) [[vendredi 23 mars 2001 / Grande Forme](#)]

La Salle des fêtes

PLUGUEN (1 011 habitants) [[samedi 24 mars 2001 / Scènes Tourmantes](#)]

Le Café Hélar, la salle polyvalente Raymond Boizard, la Salle de motricité, la salle du conseil municipal de la Mairie, la Salle des fêtes

Les lieux de la sixième semaine

QUINTIN (2 611 habitants) [[mardi 27 mars 2001 / Scènes Tourmantes](#)]

Le Collège Le Volozen, la Chapelle Saint-Yves, la bibliothèque de l'École primaire, la Galerie d'art du collège

PLANGUENOUAL (1 550 habitants) [[mercredi 28 mars 2001 / Petite Forme](#)]

La Cidrerie des Vergers

CHATELAIEN (921 habitants) [[jeudi 29 mars 2001 / Scènes Tourmantes](#)]

Le Petit Écho de la mode, le hall du Collège, la Maison du développement et du service public Office de tourisme, la Salle des fêtes

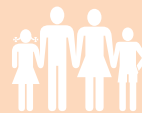
PLERIN-LE-LIGU (12 512 habitants) [[vendredi 30 mars 2001 / Petite Forme](#)]

Le Foyer Edelweiss

PLOUFRAGAN (10 579 habitants) [[samedi 31 mars 2001 / Scènes Tourmantes](#)]

L'École Victor Hugo, la salle de répétition théâtre, la salle d'arts plastiques, la salle de danse, l'auditorium de l'école de musique, le hall d'entrée

Journal de campagne de Roland Fichet
Vendredi 2 mars 2001 – Grâce Uzel



Le public

La bonne nouvelle c'est qu'il y a pour ce type de théâtre un public dans les campagnes, dans les communes rurales, dans les bourgs et les villages. Ce type de théâtre ? C'est quoi ce type de théâtre ? Du théâtre contemporain ? Hé oui du théâtre contemporain. Le mot dangereux est lâché : contemporain. Ça veut dire quoi contemporain ? ennuyeux ? intellectuel ? Pas forcément. Ça veut dire un théâtre qui joue avec ce qui nous secoue aujourd'hui, un théâtre qui aime la poésie d'aujourd'hui, qui aime l'humour d'aujourd'hui.

Ceux qui connaissent le Théâtre de Folle Pensée savent que son style c'est de prendre des risques, de tenter d'inventer de nouveaux rapports sur la scène et dans la salle. Cette fois la risque, et il n'est pas mince, c'est aussi de créer le contact entre la poésie du théâtre d'aujourd'hui et des gens qui en sont très éloignés, qui n'entretennent aucun commerce (ou un commerce très restreint) avec les arts contemporains quels qu'ils soient : arts plastiques, musique, danse, photographie.

C'est gagné ? Nous ne savons pas si c'est gagné puisque nous sommes en pleine tournée, que chaque jour nous tentons le diable du théâtre. Ce dont nous pouvons témoigner c'est qu'il y a du monde, comme on dit à la campagne. Même dans des communes de 400 ou 500 habitants comme Grâce Uzel ou la Chèze. Souvent nous frôlons la centaine de spectateurs ou même la dépassons. Quand dans des communes comme Illifaut, commune rurale s'il en est, nous avons du mal à trouver une place pour toutes les personnes qui se présentent ça nous fait chaud au cœur.

Oserais-je dire en ces temps de performances, de chiffrages obsessionnels et de communication (!) que l'enjeu pour le Théâtre de Folle Pensée n'est pas d'organiser un grand rassemblement bruyant et finalement anonyme mais de réussir des moments de grâce où se nouent plaisir, poésie, pensée et vie sociale ?

Oserais-je dire en ces temps d'édification de grands temples culturels et de reconstitution de classes sociales étanches qu'il faut plus que du culot pour sortir de ses abris et courir la campagne, qu'il faut plus que du culot pour sauter au-delà du cercle de ceux qui fréquentent habituellement le théâtre ?



Une enquête par questionnaire réalisée pendant la tournée par une étudiante en DESS management du spectacle vivant de l'Université de Bretagne Occidentale - Brest

Folles pensées en Côtes d'Armor et les nouveaux publics

par Amélie du Payrat

Le principal objectif de *Folles pensées en Côtes d'Armor* était d'aller à la rencontre de nouveaux publics. Le deuxième objectif était de faire découvrir le théâtre contemporain. Pour le Théâtre de Folle Pensée les spectateurs exclus du rapport à l'art et à la culture en Bretagne sont souvent les publics ruraux. C'est pourquoi les communes étapes de *Folles pensées en Côtes d'Armor* ont été choisies parmi les communes rurales ou périurbaines situées hors des circuits habituels de la culture. Même démarche pour les lieux de représentations : lieux du quotidien, hors institution et proches des habitants (une école, un garage, une maison particulière, un café, une mairie, une salle des fêtes...). Ces choix participaient de l'idée que pour attirer un nouveau public, peu habitué des théâtres, il faut contourner les obstacles géographiques et idéologiques : aller vers les gens en leur proposant un nouveau rapport à l'art dans des lieux à la fois familiers, rassurants et intrigants. L'enquête par questionnaire conditionne la recherche en lui fixant des objectifs quantitatifs. Ainsi, j'ai plutôt cherché à évaluer l'origine géographique des spectateurs et leur rapport au théâtre. La structure principale du questionnaire était la suivante : **vous et le lieu de représentations** (situation du lieu de représentation par rapport à la commune de résidence), **vous et le théâtre** (degré de familiarité avec cet art), **vous et le Théâtre de Folle Pensée** (degré de notoriété préalable de la compagnie).

L'enquête s'est déroulée du 6 au 30 mars dans 16 communes de la tournée *Folles pensées en Côtes d'Armor* (Callac, Plouguernevel, Bothoa, Maël Pestivien, Trémargat, Saint-Juvat, Caulnes, Plancoët, Plouër-sur-Rance, Penvénan, Plouaret, Pléguien, Quintin, Planguenoual, Châtelaudren, Plérin).

Le questionnaire était distribué le soir des représentations à la fin du spectacle lorsque les spectateurs revenaient dans la salle des fêtes pour le cabaret chansons (*Scènes Tournantes*) ou à l'entracte (*Grande Forme*).

Sur 2 101 spectateurs interrogés, 858 questionnaires sont revenus complétés (soit un taux de retour de 40,8 %).

Les résultats montrent que la tournée *Folles pensées en Côtes d'Armor* a efficacement touché les nouveaux publics qu'elle cherchait à atteindre : les populations rurales et périurbaines, les spectateurs ne connaissant pas le théâtre, les spectateurs ne fréquentant pas les spectacles de théâtre, les spectateurs ne connaissant pas la compagnie.

- 1 **N** 73 % des spectateurs de *Folles pensées en Côtes d'Armor* sont issus de la commune où a lieu la représentation ou d'une commune voisine. L'effort de sensibilisation des publics ruraux et périurbains a donc porté ses fruits. C'est bien à un public géographiquement exclu des circuits du théâtre que se sont adressés les spectacles *Folles pensées en Côtes d'Armor*.
- 2 **N** 28 % des spectateurs n'avaient qu'une faible connaissance du théâtre et n'étaient jamais allés à une représentation théâtrale professionnelle. Ce sont eux que la tournée voulait sensibiliser. Elle le fait dans une proportion remarquable.
- 3 **N** 69 % des spectateurs connaissaient le Théâtre de Folle Pensée à différents degrés. La compagnie jouit d'une bonne notoriété générale sur son département.
- 4 **N** 29 % des spectateurs avaient déjà vu auparavant au moins un des spectacles du Théâtre de Folle Pensée.
- 5 **N** 71 % des spectateurs interrogés voyaient donc pour la première fois un spectacle du Théâtre de Folle Pensée. Parmi ceux-ci, 31 % n'avaient jamais entendu parler de la compagnie et 35 % ne la connaissaient que de réputation. Plus de 40 % des spectateurs qui n'avaient jamais entendu parler du Théâtre de Folle Pensée avaient eu auparavant peu de contacts avec le théâtre.

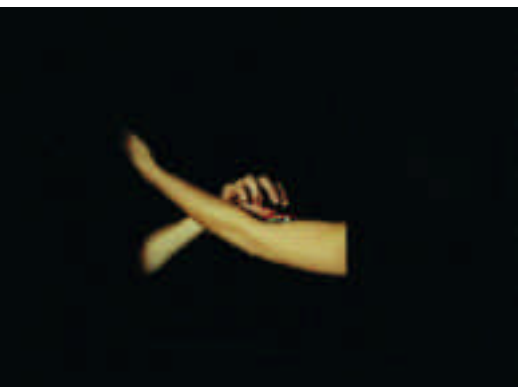


Le Conseil Général des Côtes d'Armor est contemporain

être contemporain c'est être poreux, c'est être perméable à l'époque, à l'esprit de l'époque, à sa musique singulière. Le Conseil Général des Côtes d'Armor est contemporain, il sent dans quel monde il se trouve, il participe à son invention. Ce n'est pas si simple d'être contemporain, il faut du flair et pas mal d'audace. L'art contemporain ce sont les œuvres d'aujourd'hui, ce sont dans certains cas les œuvres de l'avenir. S'appuyer sur les œuvres de l'avenir c'est moins confortable que de s'appuyer sur les œuvres du passé, on risque davantage de se casser la gueule, indubitablement. Le Conseil Général des Côtes d'Armor demande depuis 20 ans au Théâtre de Folle Pensée de jouer son rôle de compagnie de création, c'est assez rare. Quelquefois ça décoiffe une compagnie de création, ça met sens dessus dessous. Mais ces bougres-là, ces Costarmoricains élus ont envie d'ouvrir les fenêtres, quitte justement à se retrouver les cheveux en bataille, et même à livrer bataille. Ça fait plaisir, je dois l'avouer, de voir surgir de l'ombre dans une cave d'Avignon où l'on vient de lire une pièce de l'auteur de ces lignes la tête blanche de Charles Josselin ; ça fait plaisir de surprendre le regard intrigué et attentif de Claudy Lebreton carrément embarqué dans *ça c'est moi* du Russe Lev Rubinstein, une des pièces de *Naissances et chaos*, au Théâtre Gérard Philipe de Saint-Denis ; ça fait plaisir de repérer la carrure trégoise de Pierre-Yvon Trémel devant *Quoi l'Amour* au Théâtre D'Ivry-sur-Seine, d'être étonné par Christian Provost qui entonne une chanson dans la salle des fêtes de Châtelaudren pour remercier les comédiens de *Folles pensées en Côtes d'Armor* ; de parler théâtre avec Jean-Yves Le Coqu au coin d'une rue entre *Massacre dans le Bronx* et *L'homme nu* ; de croiser dans tel ou tel lieu où se joue *Folles pensées en Côtes d'Armor* Michel Lesage, Jean Derian, Ange Herviou, Louis Jouanny, Patrick Boulet, Robert Nogues, Jean-Yves Bothorel, Denis Leclerc, Loïc Raoult...

Vivre dans le même département que ces gens-là, ça me plaît. Même Christian Le Riguier j'aime bien, il est franc du collier dans ses attaques, d'autant plus qu'il n'a pas vu nos spectacles ; il se lance sans barguigner dans des antiennes bien réactionnaires et va même — c'est là qu'il déclenche irrésistiblement mon affection — jusqu'à me comparer avec Racine et Molière.

Roland Fichet



Journal de campagne de Roland Fichet
Mardi 27 février 2001 – Illifaut

Le merle à José

Annie Lucas a inséré des Voix des Côtes d'Armor dans tous les spectacles. Ces voix se glissent entre chaque petite pièce. Il y a l'accent, le grain de la voix, son rythme, et il y a ce qui est dit. Les pièces que j'ai écrites et qui sont jouées pendant cette tournée n'ont pas été écrites à partir des entretiens réalisés dans les Côtes d'Armor depuis un an par l'équipe du Théâtre de Folle Pensée ; pourtant tout naturellement des liens se tissent entre les voix et le texte des pièces. Les voix des Côtes d'Armor font écho aux textes joués et réciproquement. Elles se glissent, ces voix, entre les pièces, pour dire la mutation des animaux, l'émotion des amours de jeunesse, les langues menacées, les remembrements qui modifient les paysages et les vies. Dans la *Grande Forme* Annie Lucas a mis en scène, chorégraphié pourrait-on dire, car c'est presque une danse, une histoire d'oiseaux et de sexe racontée en gallo par un maçon de Châtelaudrén et ensuite reprise par les acteurs : *Le merle à José*. Le moins qu'on puisse dire c'est que cette histoire réjouit les spectateurs. À Illifaut, deux dames d'un certain poids et d'un certain âge, assises à côté de moi, m'ont dit en riant qu'elles étaient sûres de la comprendre mieux que moi.

Écouter les voix des Côtes d'Armor

Ç Parlez-nous de l'endroit où vous vivez, de votre territoire. A-t-il changé ? Dans quels chemins êtes-vous passé ce matin ? par quels lieux-dits ? quelles rues ? Dites-nous leurs noms. È

Ce sont quelques-unes des questions posées aux gens que nous avons rencontrés aux quatre coins du département. Certains parlent gallo, d'autres breton. Les accents, le grain de la voix, les rythmes, le phrasé... tout nous intéresse dans la langue des gens d'ici. Ce qu'ils disent et comment ils le disent.

Au total nous avons enregistré plus de 100 heures d'interviews, qui sont l'objet de montages sonores diffusés pendant les spectacles.



Un jour, dans une tribu, un homme a dessiné un cercle sur le sol, il s'est mis au milieu, et aux gens rassemblés autour de lui il a raconté une histoire. Le théâtre est né comme ça. Les acteurs sont des gens qui parlent à d'autres rassemblés pour les écouter.

Cette fois nous nous sommes dits : Ç Avant de leur parler, allons les écouter È. Cette démarche nous a paru nécessaire. Pourtant nous n'avions pas l'intention d'utiliser les paroles ainsi récoltées pour les transformer en texte à jouer. Ce qui comptait — intuitivement — c'est que les paroles, les voix des gens d'ici aient leur place dans nos spectacles. Il nous fallait un temps long d'immersion dans la parole des autres avant de nous mettre nous-mêmes à parler. Nous nous sommes mis en état d'écoute et nous avons pris un immense plaisir à entendre.

Annie Lucas

94 personnes interviewées par les comédiens en amont de la tournée

Madame et monsieur Allanic, Pleubian / **Monsieur Audouart**, Pordic / **Madame et monsieur Bazile**, Ploumilliau / **Bruno Jégou et Nathalie Benibri**, Plounevez Quintin / **Maud Berthier**, Rostrenen / **Guy Berthou**, Peumerit Quintin / **David Bomin**, Saint-Servais / **René Boulard**, Matignon / **Patrick Boulet**, Pléneuf Val André / **Denise Bourhy**, Grâce Uzel / **Alice Bruneau**, Lanrivain / **Véronique Cadudal**, Saint-Quay Portrieux / **Désiré Camus**, Pontrieux / **Dina Caoulan**, Maël Pestivien / **Yves Capitaine**, Lanmodez / **Claude Caradec**, Saint-Brieuc / **Anne-Marie et Robert Caradec**, Ploufragan / **Françoise et René Chevallier**, Maël-Pestivien / **Assibi et Marc Chrétien**, Maël Pestivien / **Ghislaine de Kerjégu**, Erquy / **Valérie de Ville d'Avray**, Rostrenen / **Madame Duchêne**, Saint-Brieuc / **Bernard Étienne**, Ménéac / **Fabienne Eudeline**, Saint-Cast Le Guildo / **Nadine Favrais**, Pordic / **Cyrille Freulon**, Dinan / **Daniel Galerne**, Dinan / **Gisèle Garreau**, Plouguernevel / **Yvonne Gautier**, Binic / **Elie Geffray**, Eréac / **Anne Guégueniat**, Trébeurden / **Thierry Guehenneuc**, Plessala / **Eugène Guillou**, Lanmodez / **Jean-Pascal Guillouet**, Collinée / **Michel Harry**, Laurenan / **Madame et monsieur Hervé**, Plouagat / **Paul Houè**, Saint-Brieuc / **Louis Jouanny**, Grâce Uzel / **Vincent Victor Jouffe**, Saint-Méloir / **Bah Kaou**, Collinée / **Yvon Kerdaniel**, Saint-Gouëno / **Augustine Lavenand**, Maël Pestivien / **Claire Le Bour**, Louargat / **Claude Le Diuzet**, Le Faouet / **Ronan Le Naou**, Trémargat / **Éric Le Pottier**, Grâce-Uzel / **Janine et Claude Le Prêtre**, Saint-Gilles du Méné / **Aimée Le Torr**, Eréac / **Élisabeth Le Tutour**, Lanrodec / **Marie-Thérèse Lessard**, St-Cast Le Guildo / **Gonéry Libouban**, Minihy-Tréguier / **Cyril Macler**, Plounevez-Moëdec / **Markus**, Plounevez Quintin / **Valérie Marrec**, Lanvéoc / **Colette Martin**, Maël Pestivien / **Ronan Ménard**, Matignon / **Catherine Monvoisin**, Planguenoual / **Monsieur Morice**, Pordic / **Joce Mousset**, Dinan / **Dominique Moysan**, Pontrieux / **Gérard Munier**, Kergrist Moëlou / **Colette Noël**, Peumerit Quintin / **Gillian O'Donovan**, Plédran / **Patrice Olivo**, Lanrodec / **Marty Pardoll**, Kergrist Moëlou / **Anne Pastol**, Collinée / **Pascal Perrin**, Saint-Hélen / **Anaïg Picon**, Plouër-sur-Rance / **Yann Ber Piriou**, Ploumilliau / **Colette Poirier**, St-Cast le Guildo / **Guy Prigent**, Lanmodez / **Yvon Quemener**, Callac / **Dominique Rocaboy**, Plessala / **Pascal Rolland**, Rennes / **Madeleine Ropartz**, Glomel / **Stéphane Rosselli**, Saint-Brieuc / **Henri Rouxel**, Langueux / **Catherine Rouxel**, Trémargat / **Lynda Rucay**, Lanvallay / **Hamida et François Salliou**, Trémargat / **Marie Schmitt**, Tréguier / **Yolande Simon**, Maël Pestivien / **Madame Soulaibail**, Saint-Gilles du Méné / **Charles Trifol**, Ploumagoar / **Yohann Tual**, Plérin



→ LES SPECTACLES

30 et 3 - Les spectacles, les dispositifs

Du 20 février au 31 mars 2001, le Théâtre de Folle Pensée a donné dans le département des Côtes d'Armor 30 représentations, mais pas 30 représentations du même spectacle. Pour mieux s'adapter à la diversité des espaces que les villages traversés mettaient à la disposition de la compagnie, 3 spectacles différents ont été joués.

Dispositif 1 : le théâtre furtif ou la *Petite Forme* (4 représentations)

EXEMPLE : LA CIDRERIE DE PLANGUENOAL. Au nord-est de Saint Briec, à quelques kilomètres de la mer, le bourg de Planguenoual. Le propriétaire de la cidrerie Monvoisin a proposé d'accueillir le spectacle du Théâtre de Folle Pensée. Le lieu partagé est petit, encombré de fûts, de vieilles presses, de tables et de bancs. Il contient à peine une cinquantaine de spectateurs. Tout le monde peut voir tout le monde. Les spectateurs sont assis sur des bancs en bois disposés autour d'une douzaine de grandes tables de ferme. Les comédiens sont attablés avec eux, *incognito*. Rien ne permet *a priori* de penser que votre voisine de table, tranquille buveuse de cidre, va brusquement étaler sous vos yeux, avec une verve enthousiaste, plusieurs dizaines de photographies dévoilant son existence. C'est pourtant ce qui arrive sur un signal d'Annie Lucas. Les acteurs tombent le masque à mesure que le spectacle avance. Histoires, récits, chansons, courts dialogues et voix enregistrées des habitants des Côtes d'Armor jalonnent la soirée. Avec, bien sûr, une ou deux pauses, histoire de boire un coup et discuter. Titres des pièces jouées : *Pare-choc*, *Gratuit*, *Bonbons*, *Loterie*, *Libérateur*, *Sac de plastique*, *Les rats*, *Le saut dans l'eau*, *Fesses maigres*, *Oies blanches*, *L'instituteur* et *L'animal*

Dispositif 2 : la tournée du village ou les *Scènes Tournantes* (20 représentations)

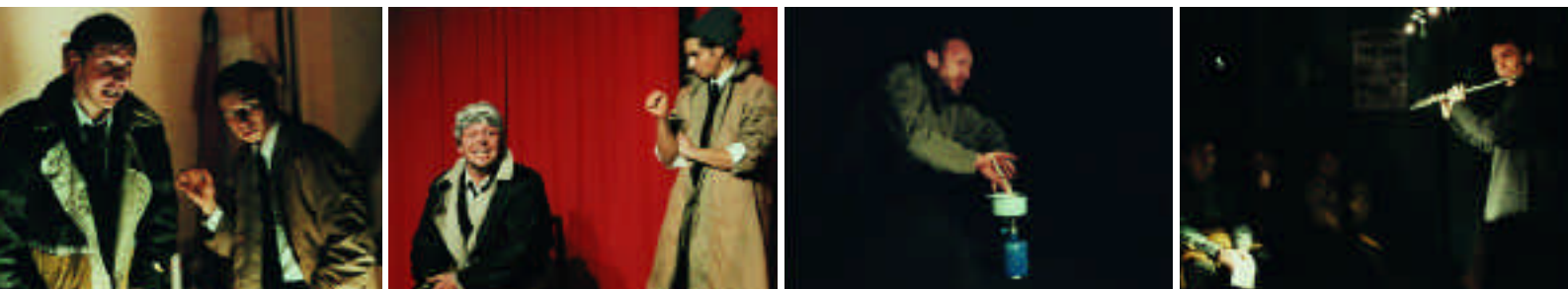
EXEMPLE : LA BOUCLE DE LA CHÈZE. L'accueil du public se fait dans la Salle des fêtes, rue de Loudéac. Quatre autres lieux ont été investis par les techniciens et les comédiens du Théâtre de Folle Pensée : le café **La Forge** où se joueront *La lune et le chaos*, *Attention au chien* et *Apocalypse*, l'**Auberge du Lié** où se joueront *Antipodes* et *Massacre dans le Bronx*, le café **Mieux vaut boire ici qu'en face** (en face c'est la rivière le Lié) où se joueront *L'homme nu*, *La 404 rouge* et *Dans la paille*, la **Salle de l'étang** où se joueront *Doigts*, *Les voix de Jeanne* et *Plus personne*. L'heure du départ approche. Les guides – des comédiens amateurs qui ont accepté de conduire les spectateurs de lieu en lieu – distribuent des petits coupons de trois couleurs différentes. Annie Lucas grimpe sur une chaise, explique le menu de la soirée. Trois groupes vont être constitués. Chaque groupe verra trois des quatre stations théâtrales, mais pas les mêmes. De cette frustration naîtra au retour l'envie de se raconter mutuellement ce qu'on a vu que l'autre n'a pas vu, l'envie de se parler. Un premier guide appelle à lui les gens porteurs d'un coupon jaune. Départ du premier groupe. Un second guide appelle à lui les gens porteurs d'un coupon rouge. Deuxième départ. Le troisième guide appelle les bleus qui lui emboîtent le pas. Une heure et demi plus tard les spectateurs sont de retour dans la Salle des fêtes. Entre-temps sur les tables ont été disposées des bougies et des boissons. Après ce voyage en commun de pièce en pièce, les spectateurs visiblement ont envie de rester là, de prolonger la soirée, d'échanger avec les artistes qui leur offrent encore quelques chansons. Les discussions vont bon train autour d'un verre de vin blanc ou de jus d'orange. Il n'y est pas question que d'élections mais aussi de vie rurale, de culture, de théâtre, de poésie, d'amateurs et de professionnels. Un climat de confiance et d'échange circule de table en table : spectateurs, acteurs, techniciens discutent, partagent le plaisir d'être ensemble.

Dispositif 3 : la permutation des espaces ou la *Grande Forme* (6 représentations)

EXEMPLE : LA SALLE DES FÊTES D'YVIAS. É Yvias, dans le Trégor, au sud de Paimpol, la salle des fêtes s'appelle Crec'h Fañ. Elle n'est pas vieille, sans doute construite dans les années quatre-vingt. Dix petites maisons sont disposées en demi-cercle dans la longueur de la salle. C'est le dispositif le plus lourd. Il demande 2 à 3 jours de montage, une équipe technique importante et une salle suffisamment grande pour pouvoir accueillir des petites maisons et des gradins mobiles. Pourquoi remettre des toits sous un toit, ajouter des murs entre les murs ? Pour utiliser et configurer l'espace autrement, rompre avec la surface plane et rectangulaire des salles des fêtes. Dans la première partie du spectacle, le public est assis sur des gradins placés face à un nombre de petites maisons qui varie avec les dimensions des salles investies. Les acteurs jouent dans les maisons. Titres des pièces jouées dans la première partie : *Oies blanches*, *Fesses maigres*, *Question d'odeur*, *Antipodes*, *Petit Rembrandt*, *Ah que j'aimerais*. Dans la seconde partie on permute : les gradins et les spectateurs sont placés à l'intérieur des petites maisons, à l'endroit où jouaient les acteurs (à l'entracte, un pot est offert au public dans le hall d'accueil pendant que les techniciens réinstallent le dispositif). Les maisons sont sonorisées, elles permettent la diffusion des séquences d'interviews des Costarmoricains. Les acteurs investissent le large espace vide qui se trouve devant les maisons à l'endroit où étaient les gradins et le public dans la première partie. Chacun teste ainsi la place de l'autre et les frontières se brouillent. Titres des pièces jouées dans la seconde partie : *Fissures*, *L'instituteur* et *L'animal*, *La lune et le chaos*. Le tout émaillé de chants macédonien, Yiddish, Kabyle, vendéen...



Grande Forme



→ LES SPECTACLES

Petite traversée du langage

par Alexandre Koutchevsky

Les textes de Roland Fichet, joués lors de cette odysée costarmoricaine, ont été écrits entre 1992 et 2001. Ils possèdent quelques caractéristiques saillantes. En voici un petit aperçu.

L'attachement à la forme courte. *Petites Comédies rurales*, *Petites histoires (renaître)*, *Petits Chaos*... les textes courts stigmatisent, condensent le réel, augmentent les chances d'impact chez le spectateur. Ils cheminent pourtant sur une corde raide tendue entre deux gouffres : l'anodin et la blague. Ceux de Roland Fichet n'y tombent pas parce qu'ils sont légers.

Le presque rien de l'humour. La légèreté de cet auteur c'est de faire croire qu'il traite de sujets sans importance. Toujours avec humour, c'est-à-dire avec la conscience et l'expression d'un décalage. Parfois aussi avec le simple plaisir du cocasse d'une situation, d'un mot, d'une expression.

La tendresse. Écoutez bien, regardez bien : vous ne verrez pas de personnages haïssables. Roland Fichet aime ses petits êtres de langage, jamais il ne les jette au fond de la fable, même les pires. Il ne rédige pas de procès-verbal.

La nomination. C'est un peu comme quand on va chez certains commerçants qui répètent votre nom à la moindre occasion. Les personnages de Roland Fichet sont bien souvent, avant tout, des noms. Quand ils se parlent ils se nomment. Le nom est une petite mixture de lettres où sommeille souvent le destin de celui qui le porte : Ç Cet homme m'a demandé mon nom. J'ai dit : *Mathilde Forêt* avec un accent circonflexe sur le e, Forêt comme une forêt. Il a opiné : *C'est un beau nom* Je venais de l'inventer et j'ai senti qu'en effet il m'allait bien (*Mathilde Forêt / Petites histoires [renaître]*)

L'identité. Avoir un nom c'est le début d'une identité. On peut déjà être nommé, reste à savoir qui l'on est au-delà de son nom. Quelques « je suis » piochés au hasard dans plusieurs textes des *Petits Chaos* : Ç *je suis une fillette d'expérience / Je suis l'enfant attaché au pare-chocs de la voiture / Je suis le voleur de courant électrique gratuit / Ne suis-je pas ?... È*

Les vagues. Les phrases de Roland Fichet sont des vagues qui ne cessent de passer et repasser, de se ressembler jusqu'à s'y méprendre. Pourtant, elles n'emportent jamais les mêmes grains de sable. Ces phrases s'égaillent autour d'un mot ou d'une expression, l'attirent, l'expulsent, l'excluent *Je suis celui qui libère contre de l'argent. Tu me donnes de l'argent je te libère c'est simple. Le type qui est en prison, toi, je te libère, je t'ouvre la porte, je sais le faire, contre de l'argent. È (Libérateur / Petits Chaos).*



→ TEXTE DE L'UNE DES COURTES PI CES JOURS DANS LES SPECTACLES

L'instituteur et l'animal

de Roland Fichet

Une journée d'école. La dernière. Un instituteur droit comme une règle. Tant bien que mal ils avaient tenu jusque-là, lui (l'instituteur), la petite municipalité du petit village breton (onze conseillers municipaux !) l'Éducation Nationale... Il congédie d'un petit geste le dernier élève qui s'attarde. Sébastien Tanguy il se nomme le dernier élève. Sa fin enfin. Presque. Un peu de soleil s'obstine. Sur les tables un peu de soleil. Il les attend. Les voilà. Il les a invités (une dernière fois) dans leur école, les habitants de la commune. Ils veulent le saluer. Quelques mots. Un cadeau. Ses chers petits devenus quasiment chenus ; certains ! Non oui, oui, certains ont le cheveu blanc. Ils se calent comme ils peuvent sur les sièges d'écoliers. Une bille oubliée (égarée ?) roule d'un casier. Paul Renard rit sourdement (heu, heu). Comme toujours. Comme il y a trente ans. On peut commencer. Il peut commencer. Ça veut dire le mot moderne ? Eh Tiens, c'est jour d'interro. Ils sont contents. Ils ne s'attendaient pas à une interro. Farceur l'instituteur. Ils regardent Bernard Trégouët. Le plus bête. Le maire. Ils l'incitent en douce à répondre. Pour rigoler. Facile la question, c'est ce qu'il estime lui, Bernard Trégouët, au moins on échappe au cercle vicieux de la poule et de l'œuf qui lui a toujours tapé sur les nerfs ; sempiternelle question sadique spécialement inventée pour humilier (est-ce l'œuf qui produit la poule ou la poule qui produit l'œuf ?) et totalement idiote, il en sait quelque chose, il est aviculteur.

Bernard Trégouët : Ça Je suis moderne parce que j'ai un tracteur et que je n'ai plus de cheval. Eh

L'instituteur : « Bonne réponse, Bernard, excellente réponse. Chers enfants, les animaux (il toussote), chers enfants, amis je veux dire, les animaux (il a un teint de vinaigre maintenant, l'âge ?) chers enfants, les animaux vous les avez quittés pour les machines, voilà pourquoi vous êtes modernes. Les animaux étaient vos frères, aujourd'hui les machines sont vos sœurs (les mots dans sa bouche : si bien fondus dans sa bouche d'instituteur). Vos sœurs. Les machines vivent avec vous. Près de vous. Très près. Plus près de vous que les animaux quand ils vivaient avec vous. Les machines sont entrées en vous. Dans votre corps. Certaines — déjà — habitent à l'intérieur de vos organes. Vous avez bâti le monde avec les animaux. Les animaux vous ont fait ce que vous êtes : les chevaux, les chats, les chiens, les poules, les vaches, les rhinocéros, les singes et tous les autres. Ce que vous êtes. Que feront de vous les machines ? Vous les avez épousées, que feront de vous les machines ? Vous ne pouvez plus vivre sans elles. Elles vous ont séparés des animaux. Que feront-elles de vous ? Eh

Il s'avance entre les tables, tous le regardent cet homme doué pour résoudre tant de petits mystères (grammaticaux, arithmétiques, orthographiques), il va partir, franchir le seuil de la classe, il ajoute encore : « Les animaux ne parlent pas, ne vont pas à l'école. Jamais ils ne parleront. De cela vous pouviez être sûrs, de cette frontière. Les machines parleront (elles iront à l'école !) Que vous restera-t-il ? »

Il sort dans la cour. Son chien le rejoint.





Journal de campagne d'Alexis Fichet
Mardi 20 mars 2001 – Penvénan

L'homme de tissu blanc dans la toile

Nous sommes à Penvénan, dans une immense salle des fêtes vide, avec juste de grandes tables en bois et des chaises. Des enfants courent en tous sens, crient, se posent des questions, déjà. Plus tard, après les spectacles, j'entends leurs parents s'inquiéter ou s'amuser par avance des questions qu'ils poseront. Après *La 404 rouge*, après *L'homme nu* sûr que les questions vont fuser.

Dans ce castelet noir tendu de fil rouge, les plans se confondent, les perspectives s'effacent, les forces n'agissent pas que du haut vers le bas. L'homme de tissu blanc qui joue dans les fils rouges (*L'homme nu*) ne se meut pas par les pieds. Plusieurs endroits de son corps lui servent à s'appuyer sur l'air, et il y flotterait avec aisance, nous en sommes sûrs, s'il n'était déjà pris dans la toile de fil rouge. La voix vient par derrière, abstraite, elle n'est portée par personne. Peut-être nous atteint-elle ainsi plus facilement, parce qu'elle ne provient de nulle part et s'étend partout... De la même façon, les bras et les jambes qui sont les paysages du texte *La 404 rouge* flottent en l'air sans origine, libres d'ailleurs eux aussi de la pesanteur. Ils sont l'écran du texte, l'écran du désir, l'écran morcelé de ce récit entre passé et présent. La voiture, miniature, écrit comme une pointe, à même les corps, la ligne discontinue de sa propre histoire.

Journal de campagne de Loïc Ballarini
Mardi 6 mars 2001 – Callac

Le coin du rideau

Beaucoup trop vite, j'ai roulé beaucoup trop vite pour arriver à l'heure ce soir-là à Callac. À Callac ou ailleurs, mais c'est à Callac que j'ai fait une grande marque jaune à ma veste, dans les toilettes, peinture fraîche. À Callac, ce soir-là, c'est une *Grande Forme*. Tout le fil du spectacle va se dérouler dans la même pièce, avec entracte, comme à la ville, pour causer, comme à la campagne.

Dans la salle des fêtes réaménagée pour l'occasion, on entre tout doucement. À pas feutrés. On soulève un coin du rideau et on se retrouve l'air hébété du type qui s'est trompé de porte. Il faut traverser la scène pour aller s'asseoir en face. De l'autre côté, j'avise quelques bancs et des coussins. Je m'installe, la veste sur les genoux.

La scène c'est pas une scène, c'est comme un demi-cercle de petites maisons alignées figurées par des rideaux de toile noire, complété par un autre demi-cercle de gradins et de coussins ; et au milieu comme une piste. Les *Scènes Tournantes*, un des deux autres spectacles de la tournée. Je l'ai vu quelques jours auparavant— c'était un jeu de piste à travers un village, on poussait la porte là où il y avait de la lumière et on découvrait les comédiens. À Callac, la *Grande Forme*, c'est plutôt un jeu de piste en circuit fermé.

La pièce c'est pas une pièce, c'est des pièces. Courtes scènes apparemment sans rapport, enchaînements rapides, situations qui se télescopent. La cave et le mauvais cidre de Pichard, le Bronx d'Abidi K. Dialouf, les voix de Jeanne et le monde fissuré, béant, de Pierre Pidou. L'incinérateur de Max Kerdraon, maire pour l'éternité, la lune de Mâme Yoc'h et les pieds sur terre de Mâme L'Her. Le manteau du petit Jean et le mystère qui tourne autour de Sébastien Rose...

Folles Pensées en Côtes-d'Armor est cet entrelacs de petites histoires, naissances, amours, morts, reliées par le fil des voix de ces Costarmoricains qui ont livré une part de leur humanité sur bande magnétique. Oh, pas grand-chose, des petits riens, l'heure de sa naissance, l'autre la route qui mène à sa maison, un troisième sa vision de l'avenir de la race porcine. Des fragments de paysages intérieurs, grands coups de pinceau qui tracent dans l'air les chemins du quotidien, le décor devant lequel se meuvent les marionnettes.

É ce petit jeu, pour que le courant passe, il faut que tout le monde soit complice. Sur la scène-piste-salle, il y a les gens de théâtre, ces personnalités qui en jouent d'autres avec une précision toute sensible, et leur incroyable réserve d'expressions du visage. Dire que l'histoire les habite paraît

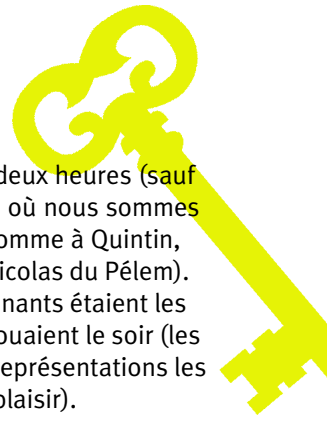
un peu faible. Le spectateur vient avec la sienne et la confronte à celles qu'on veut lui faire croire. Qu'est-ce que tu dirais si des tireurs d'élite dézinguaient tes cochons par surprise ? Pourquoi tu n'as pas accepté de prendre ce Rembrandt qu'un type voulait t'offrir dans la rue, tout à l'heure ?

Il paraît que le porc est l'animal le plus proche de l'homme. On est verni en Côtes-d'Armor... Quelle dose d'humanité ! C'est de cette corde que joue le Théâtre de Folle Pensée. Pas de fioriture, souvent pas de décor. La parole, le regard. Ça n'empêche pas d'avoir des idées, de transformer Mâme Yoc'h et Mâme L'Her en bigounaines, d'utiliser des marionnettes, de tendre des élastiques dans un cadre de bois.

La poésie n'est jamais très éloignée de la vie et la vie, comme la poésie, peut se nicher dans des endroits où on ne l'attend pas (rencontrer sa part d'humanité dans les cuisines d'une école ou dans une fromagerie ne laisse pas indifférent). On laisse sa carapace au vestiaire et, quand on la reprend, elle est un peu ramollie.

Question d'odeur (Grande Forme)





→ ACTIONS P RIPH RIQUES

Actions de sensibilisation au théâtre dans les écoles et collèges du département

Ç Ils sont passés par ici, ils repasseront par là. È

La plupart du temps, les comédiens en tournée sont des oiseaux de passage. Difficile de les arrêter, de partager un peu de leur temps et de leur art.

Pour étirer le temps éphémère de la représentation et vivre de vrais moments d'échanges, nous avons multiplié les rencontres avec les enfants des communes. Ces actions de sensibilisation avaient lieu en général le jour même du spectacle.

Il s'agissait d'une amorce, d'un éveil, de donner l'envie de. Nous nous sommes efforcés de rendre le théâtre que nous produisons plus familier tout en ne lui ôtant rien de son étrangeté. Le contenu des animations était fondé sur une sensibilisation à l'art théâtral : écoute des autres, écoute de soi, relation au partenaire, consignes de jeu collectives, etc. Avec les plus grands élèves nous avons travaillé sur une partie des textes de Roland Fichet qui étaient joués le soir.

Les séances duraient deux heures (sauf dans certains collèges où nous sommes venus plusieurs fois comme à Quintin, Châtaudren, Saint-Nicolas du Pélem). Les comédiens intervenants étaient les mêmes que ceux qui jouaient le soir (les enfants présents aux représentations les reconnaissaient avec plaisir).

Résultat le plus immédiat, le plus mesurable, de ces rencontres : certains enfants ont pris leurs parents par la main et les ont emmenés le soir même au spectacle. Mais d'autres indices nous donnent à penser que les traces laissées auprès des 2 174 enfants rencontrés sont plus profondes. Les spectacles n'étaient a priori pas destinés à un public d'enfants et pourtant les enfants, parfois très jeunes, étaient captivés. Les rencontres de l'après-midi ont évidemment contribué à créer cette connivence entre le jeune spectateur et l'acteur en représentation, cette curiosité, cette écoute.

Annie Lucas



→ LA TOURNÉE

Une équipe de 25 personnes sur le terrain

AUTEUR **Roland Fichet** / METTEUR EN SCÈNE **Annie Lucas** / COMÉDIENS **Angélique Clairand, Jeanne François, Olivier Husenet, Annie Lucas, Monique Lucas, Julika Mayer** (marionnettiste), **Mathieu Montanier, Laurent Meininger, Karim Qayouh, Delphine Simon** / ASSISTANTS MISE EN SCÈNE **Isabelle Buttet, Nicolas Hénault** / ÉQUIPE TECHNIQUE **Maurice Srocynski, Yannick Noblet, Jimmy James, Nicolas Hénault, Isabelle Buttet** / ÉQUIPE INTERVIEWS **Amélie du Payrat, Angélique Clairand, Jeanne François, Olivier Husenet, Annie Lucas, Monique Lucas, Nicolas Hénault** / ASSISTANTS DRAMATURGIE **Marine Bachelot, Alexandre Koutchevsky** / PHOTOGRAPHE **Jean Henry** / ÉQUIPE RESTAURATION **Philip Bourrely, Gislaine d'Almeida, Hervé Lenain** / ADMINISTRATION DE PRODUCTION **Patrice Rabine, Catherine Merle, Amélie du Payrat**.

Le Théâtre de Folle Pensée est subventionné par le Ministère de la Culture, le Conseil Général des Côtes d'Armor, le Conseil Régional de Bretagne, La Mairie de Saint-Brieuc.

Les spectacles Folles pensées en Côtes d'Armor sont subventionnés par le Conseil Général des Côtes d'Armor

Argent/Spectacles

Articulation artistique et financière : *Folles pensées en Côtes d'Armor* a été conçu en lien étroit avec *Naissances et chaos*. Juste après la dernière représentation à Ploufragan certains des spectacles Côtes d'Armor ont poursuivi leur carrière à Dijon, Reims, Saint-Denis. Le Conseil Général s'est engagé sur l'ensemble du projet : des spectacles représentés à La Passerelle de Saint-Brieuc en mars 2000 aux spectacles représentés au Théâtre Gérard Philipe de Saint-Denis en juin 2001.

Nombre de représentations : 77

Nombre de spectateurs : 7 771

39 établissements scolaires

100 classes

2174 élèves

Languueux École primaire publique des Fontenelles, École primaire publique des Grèves, **Moncontour** École primaire de la Providence, **Plourhan** École primaire publique, École primaire privée, **Hillion** École primaire publique, École primaire Saint-Joseph, **Plœuc-sur-Lié** Collège publique, **Mûr-de-Bretagne** Collège Saint-Joseph, **Illifaut** École primaire, **Trémorêt** École primaire, **Loscouët-sur-Meu** École primaire, **Merdrignac** Collège public, **Plumieux** École primaire, **Plessala** École primaire, **Loudéac** Collège des Livaudières, **Carnoët** École primaire publique, **Plouguernevel** École primaire publique, **Plourac'h** École primaire publique, **Callac** École primaire publique, **Rostrenen** École primaire publique, **Saint-Nicolas-du-Pélem** Collège Jean-Jaurès, **Maël Pestivien** École primaire publique, **Plouër-sur-Rance** Collège du Val-de-Rance, École primaire publique, **Broons** Collège public, **Plénée-Jugon** École primaire publique, **Plancoët** École primaire publique, **Penvénan** École primaire du Sacré Cœur, École primaire publique, **Belle-Isle-en-Terre** École primaire publique, Collège public, **Plouaret** École primaire Saint-Louis, Collège Saint-Louis, **Louargat** École primaire publique, **Vieux Marché** École primaire publique, **Planguenoual** École primaire publique, **Quintin** Collège Le Volozen, **Châtelaudren** Collège public



→ COMMENT ÇA MARCHE ?

Le poids des choses

Le théâtre c'est matériel, physique, technique. L'intelligence scénographique, le savoir-faire, la capacité de travail et l'élégance de comportement manifestés par l'équipe technique du Théâtre de Folle Pensée tout au long de l'Œuvre *Naissances* ont beaucoup compté. Les équipes dirigées par René Delcourt et Maurice Srocynski ont fait des miracles, allant jusqu'à transformer la grande salle du Théâtre de Nîmes en piscine.

Isabelle Buttet, Nicolas Hénault, Maurice Srocynski, Yannick Noblet, Jimmy James se sont remis à la tâche avec la même ardeur pour les spectacles *Folles pensées en Côtes d'Armor*. Le principe qui déclinait trois dispositifs différents, dont un comprenait quatre spectacles joués chaque soir dans quatre lieux distincts, leur a demandé une nouvelle fois de faire preuve d'un esprit d'initiative, d'une exigence professionnelle et d'une disponibilité à toute épreuve. De Languueux à Ploufragan en passant par tous les cantons on peut dire qu'ils ont fait connaissance, à la sueur de leur front, avec les salles costarmoricaines les plus diverses. Merci à eux.

Du côté des cuisines on n'a pas chômé non plus. Une nouvelle fois Philip Bourrely, le maître queux, et ses deux adjoints Gislaine d'Almeida et Hervé Lenain ont fait de l'après spectacle un moment de délices terrestres. Les campements cantiniers de Ploufragan, Saint-Guillaume (Loudéac), Canihuel, Plénée-Jugon et Yvias ont chaque fois émerveillé nos papilles gustatives. Vous trois, Philip, Gislaine, Hervé, vous nous avez simplement offert une douce fête tous les soirs. Merci.

Entretien avec Annie Lucas à l'issue de la tournée

Comment penses-tu que ces textes de Roland Fichet, qui ne sont pas tous évidents, ont été perçus ?

ANNIE LUCAS : Ils ont été entendus. En général, les gens trouvent que ce qui est dit est assez gonflé. Mais on sent que ça passe parce qu'ils rient en même temps (par exemple dans *Question d'Ōdeu*). Je pense que les questions abordées par les textes de Roland concernent les gens parce qu'elles sont intimes, parfois même inavouables. Il est vrai que beaucoup d'histoires ont un contexte rural ; mais ce n'est pas non plus campagnard, au sens folklorique du terme. Et puis il y a toujours une histoire. Les textes sont noués. Les gens sont toujours intéressés par les histoires quand la destinée humaine se condense dans une destinée individuelle, prend la figure d'un personnage, puis d'un acteur. Ce n'est pas toujours le cas dans les pièces contemporaines. Dans les textes de Roland, il y a une clôture, des signes qui permettent au spectateur de ne pas se perdre. En revanche, ce qui peut dérouter c'est l'écriture. Certaines personnes disaient en sortant : *Ça On n'Ōa pas tout compris*. Mais ce n'était pas pour le déplorer, plutôt pour dire qu'elles auraient voulu voir le spectacle une deuxième fois.

As-tu modifié ta façon de travailler, par rapport à tes dix années de mise en scène, pour cette tournée dans les Côtes d'Armor ?

A. L. : Pas vraiment, j'ai même travaillé à partir de contraintes encore plus fortes sur le plan de l'espace de jeu. J'ai choisi de travailler sur trois dispositifs qui correspondaient à trois espaces différents. Nous avons beaucoup avancé avec les acteurs sur la notion de consigne et de règle du jeu. C'est moi qui ai choisi les textes, les distributions, puis je leur ai fourni des règles du jeu à partir desquelles ils ont travaillé. Je suis peu intervenue sur ce qu'ils proposaient. J'avais beaucoup plus le sentiment de travailler à partir des acteurs, de leurs propositions, de leur imaginaire.

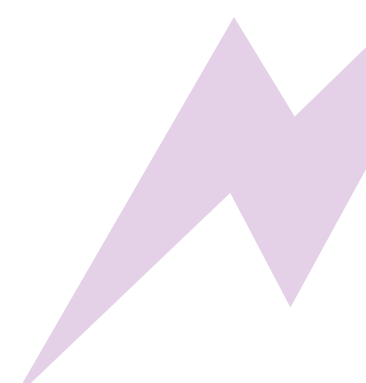
Aimerais-tu refaire ce type de travail ?

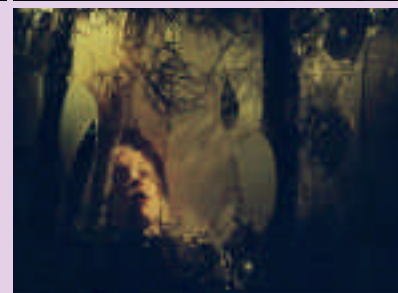
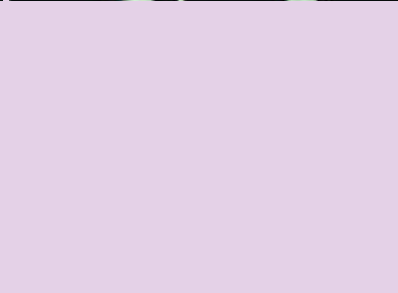
A. L. : Oui. D'ailleurs, l'hypothèse de travailler bientôt avec des acteurs étrangers me plaît beaucoup [en 2002 le Théâtre de Folle Pensée envisage une coproduction avec plusieurs pays africains]. Un des grands chantiers du théâtre contemporain c'est le travail sur la langue et son traitement sur la scène. Je crois aussi qu'il faut interroger le croisement du geste et de la parole, différencier le geste du mouvement, se concentrer sur l'origine du mouvement, l'impulsion, le déclenchement. Peu importe que ce déclenchement amène tel geste ou tel autre : ce qui m'intéresse c'est l'énergie. Dans d'autres travaux je traque la précision du geste. Ces recherches ont été constantes dans les répétitions de *Folles pensées en Côtes d'Armor*.

Un de mes grands regrets c'est de ne pas avoir pu effectuer ce travail jusqu'au bout dans la *Grande Forme*, faute d'avoir une salle où je puisse expérimenter mon dispositif. J'aurais voulu faire un travail beaucoup plus subtil sur les entrées et les sorties des comédiens. J'aimerais reprendre une partie de ce travail pour les spectacles qu'on emmènera aux États-Unis en 2002.

Je te repose la même question qu'en décembre : Peux-tu nommer ce qui s'est inventé dans ces spectacles ?

A. L. : Cette tournée n'a rien eu à voir avec une tournée normale. Nous n'avons pas délégué les relations avec le public à des instances culturelles. Nous avons tout fait de A à Z : création des spectacles, préparation de leur accueil, installation des lieux, publicité, billetterie, contact avec les écoles, etc. Dans chaque commune nous avons inventé des médiations différentes. Ici c'est un maire qui nous accueillait, là les propriétaires d'une chèvrerie... J'ai trouvé que le monde rural était plein de vitalité. Les bourgs dans lesquels nous arrivions donnaient souvent l'impression d'être quasiment inhabités. Pas un chat dans les rues quelquefois. On circulait dans le bourg, on finissait d'installer notre théâtre ambulancier... et on attendait. Vers 18h il y a ce moment très étrange, un peu angoissant, ce moment pendant lequel tout a l'air de s'endormir autour de nous, tout a l'air de se refermer. Juste de temps en temps les phares et le bruit d'une voiture qui passe. On se demandait : Que faisons-nous ici ? Est-ce que quelqu'un nous attend ? Deux heures plus tard pourtant la salle était pleine. Il y avait le spectacle, la constitution progressive d'un public, le voyage en commun de pièce en pièce. L'attente se muait en étonnement et l'étonnement en plaisir.





→ COMMENT ÇA MARCHE ?

Entretien avec Annie Lucas avant le début de la tournée

(Annie Lucas est le metteur en scène de *Folles pensées* en Côtes d'Armor)

Comment s'articulent les textes de Roland Fichet et les entretiens réalisés avec les gens du département ?

ANNIE LUCAS : Nous avons lancé cette série d'entretiens sans nous imposer l'obligation de les utiliser dans le spectacle. Il s'agit d'abord d'écouter les gens nous parler de leur rapport à ce pays, à ce territoire. Ça m'a fait penser au *potlatch* des Indiens (don à caractère sacré constituant pour celui qui le reçoit un défi de faire un don équivalent). Nous arrivons pour jouer dans le département en lui faisant le cadeau de sa(ses) propre(s) voix. Il faut prendre les gens en flagrant délit de légèreté comme l'écrit le philosophe Gilles Deleuze. Les gens en nommant leur territoire se l'approprient. Nous avons l'intuition que cela va d'abord nous transformer, que cela nous met dans un état de disponibilité plus grand. Nous pensons aussi inclure les voix des gens dans les spectacles comme des fragments de vie et peut-être sera-t-il possible de traiter sur scène tel ou tel passage. Nous ne le savons pas encore.

Comment envisages-tu l'atmosphère de ces spectacles ?

A. L. : J'aimerais beaucoup que dans un univers familier, convivial, chaud, nous introduisons de l'étrange, de l'insolite de la fantaisie. Les règles habituelles de l'écoute et du regard vont être transgressées. Il ne s'agit pas de transformer les spectateurs en copains. Les exigences artistiques restent aussi fortes que pour les autres spectacles *Naissances*.

Peux-tu nommer ce qui va s'inventer dans cette série de spectacles ?

A. L. : J'aime beaucoup un des titres du dossier de presse : *Théâtre et géographie*. Il me semble qu'habituellement le théâtre a un rapport à l'Histoire, avec un grand H, et à l'histoire, celle des gens. Nous allons nous poser des questions d'espace. Changer d'espace, changer l'espace des gens. Ce qui m'intéresse c'est ce que ça va apporter à l'art de l'acteur

As-tu déjà des pistes de travail ?

A. L. : Mon souci est d'arriver à préserver le surgissement de l'écoute, du sacré, dans un espace qui reste familier. Ce qui m'intéresse, c'est de réintroduire dans ces lieux — par exemple, les cafés — un rapport à la parole qui est inhabituel. Dans un café on bavarde. La parole diffère sensiblement du bavardage.

→ COMMENT ÇA MARCHE ?

À quel endroit ça les touche ?

Je suis de Plougastel Daoulas.
Je suis de Besançon.
Je suis de Erlangen.
Je suis de Pau.
Je suis de Clermont-Ferrand.
Je suis de Belfort.
Je suis de Romilly-sur-Seine, dans l'ŒAube.
Je suis de Vendée.
Je suis de Roanne, dans la Loire.



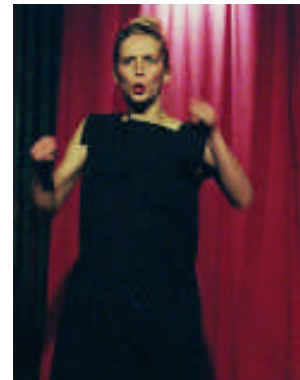
Les neuf comédiens de *Folles pensées en Côtes d'Armor* ne sont pas tous originaires de Bretagne. Ils ont interviewé les Costarmoricains, ils ont sillonné les vicinales des Côtes d'Armor, joué dans des conditions nouvelles pour un public inhabituel. Un voyage vif, rythmé. Tout était pris sous l'Œanglede l'humour, de la jubilation, de la vitalité. Humour des mots, des situations, du jeu des acteurs. Chaque pièce se déployait comme un petit univers de théâtre. Chaque pièce avait son style propre. On passait de la marionnette à la comédie dramatique, au chant, à la musique, à la danse. Les acteurs étaient tendus vers un but : fabriquer de la vie, de la présence. Ils réagissaient au quart de tour comme des athlètes entraînés, précis.

Cette tournée dont ils ont été partie prenante, qu'en ont-ils retenu ? À quel endroit ça les touche ?

Mathieu Montanier. — Ça fabrique du langage. En même temps que je me suis imprégné des textes de Roland Fichet, je me suis imprégné des voix des gens que nous avons enregistrées lors des interviews, puis de celles des spectateurs que nous avons rencontrés à l'issue des représentations. Ça fait une sorte de mélange, un mélange de langages, un langage commun qui s'est mis en place dans ma tête et qui depuis m'Œaccompagne.



Jeanne François. — Ça me touche dans mon rapport au métier de comédien. L'insolite des lieux, la chaleur, la simplicité, la générosité des gens qui nous accueillait dans leur village, dans leur école, dans leur bistrot, parfois même dans leur maison, l'extrême proximité entre l'Œespace de l'acteur et l'espace du spectateur, tout cela t'oblige à repasser par la case humilité. Tu reviens aux sources du théâtre, tu révises tes bases parce que tu vois dans les yeux du spectateur ce qu'Œil perçoit. Tu joues, tu les regardes te regarder, tu es obligée d'être des deux côtés à la fois. Au fond de toi tu aimerais pouvoir te dédoubler, être en même temps debout face à eux en train de jouer et assise parmi eux, invisible comme l'Œange du film *Les ailes du désir* de Wim Wenders.



Karim Kayouh. — C'est quelque chose avec la lumière... On joue habituellement dans des théâtres avec la lumière des projecteurs qui nous aveugle, qui nous interdit de voir la salle. On joue pour des gens qu'Œome voit quasiment pas. Mais là, les gens étaient sous nos yeux, sous notre nez, à peine moins éclairés que nous.

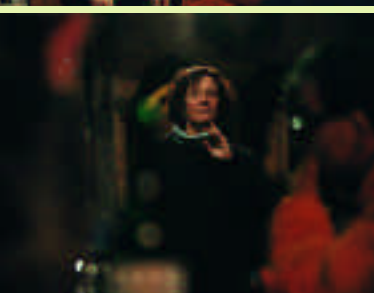




Angélique Clairand. — Ça me touche dans mon rapport au passé. À mon passé, à ma famille. J'ai des origines rurales, je me sens à l'aise dans cette géographie-là. J'aime l'idée que les habitants de ces communes éloignées des cités et de leurs offres culturelles puissent avoir accès à un théâtre comme celui-ci. J'aime l'idée que ces gens Ñ dont beaucoup n'étaient jamais allés au théâtre — aient reçu ces spectacles ambitieux, exigeants, avec spontanéité, connivence et plaisir.



Olivier Husenet. — Ça me touche à deux niveaux. D'abord celui de ma famille, mes grands-parents. Le passage, l'acculturation de mes parents qui sont partis à la ville, cette fracture qu'ils ont vécue. C'est un peu comme revenir à quelque chose dont j'ai été coupé. Ensuite celui de l'art du comédien dans la proximité : les interviews des Costarmoricains, que nous avons menées avant la tournée, le fait qu'on pouvait presque toucher les gens pendant les représentations, tellement ils étaient proches de nous. Cette proximité est très inhabituelle pour le comédien. La plupart du temps il est dans l'autre position, celle d'être entendu, d'être écouté par une salle lointaine plongée dans le noir.



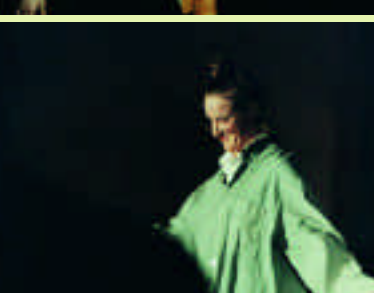
Monique Lucas. Ñ A vant même que ne commence la tournée, j'ai ressenti la présence du public parce que nous avons déjà rencontré les Costarmoricains lors des interviews. Pendant toutes les répétitions nous avions à l'esprit leurs paroles. Pour cette raison je pensais, de façon plus concrète que d'habitude, à des aspects comme la convivialité, l'accueil, le respect. D'une certaine façon ça me parlait de mon rapport à la terre, à ma terre, celle où je suis née moi aussi, celle où je vis moi aussi. J'étais à la fois hôtesse et invitée.



Laurent Meininger. — Je suis très touché par des artistes comme Jean Dasté, qui dans l'après-guerre ont amené le théâtre en région dans les grandes villes et dans les villes moyennes où il n'y avait à l'époque pas grand-chose. *Folles pensées en Côtes d'Armor* fait un pas de plus, transporte le théâtre dans les villages. Il a fallu pour cela investir des lieux qui n'ont absolument pas été prévus pour le théâtre et résoudre chaque jour de nombreux problèmes techniques et artistiques. Pour moi c'est un peu le prolongement de la décentralisation, le flambeau des aînés Jean Dasté, Jean Vilar, repris par les enfants de la décentralisation.



Julika Mayer. — À plusieurs moments du spectacle on entendait toute une série de voix de femmes avec leurs lots d' accents, d'intonations, d'humeurs, leurs tournures de phrase, leurs manières de parler. En les écoutant je regardais la marionnette d'Emilie Kerlo et dans ma tête ça fabriquait de l'image. Je ne sais pas trop ce qu'il en reste au final dans la mise en scène de *Question d'odeur* mais j'ai trouvé étrange ce voisinage entre le réel des voix et la fiction des marionnettes, entre la parole qui échappe, la parole vraie, brute, populaire, et la parole réfléchie, composée, écrite et poétique d'un auteur de théâtre.



Delphine Simon. — Pour moi c'est un peu le retour à la source. J'avais l'impression de revenir chez mes parents ou mes grands-parents. D'un coup le mot généreux devient clair et présent, on se dit la vie c'est ça. Comme un choc qui te fait réaliser pourquoi tu vis, pourquoi tu fais ce métier, pourquoi tu es là. Et en plus ça tient à des riens, à ce rapport particulier avec les gens. À ce rapport généreux à un théâtre jamais vu jamais entendu auparavant. Dans ces communes des Côtes d'Armor, notre théâtre c'était un vrai laboratoire. Comment un truc comme ça existe, s'impose, se met à fonctionner... ça m'étonne encore.

Journal de campagne d'Alexandre Koutchevsky
Mercredi 14 mars 2001 – Caulnes

Même Yoc'h et l'astrophysique

Dans *La lune et le chaos*, Même Yoc'h dit : *Si la lune nous lâche c'est le chaos, Même L'Her [...] Sans la lune pas de terre, moi je crois ça, pas d'habitants sur terre, je vous le dis tout net, Même l'Her.*

Comment se comporterait la terre si elle n'avait pas de lune? Réponse de l'astrophysicien Trinh Xuan Thuan (*Le chaos et l'harmonie* 1998, page 67, Gallimard) : *Pendant six mois la moitié de la Terre serait plongée dans l'obscurité et le froid glacial d'un interminable hiver, alors que cette même moitié serait ensuite baignée dans la lumière éblouissante du Soleil et une chaleur torride durant un été étalé sur une demie année. Avec de telles extrémités climatiques qui nous tomberaient dessus sans crier gare ! car nous ne pourrions prévoir le comportement chaotique de l'axe de rotation terrestre ! la vie aurait bien du mal à se développer sur terre. Ainsi, en freinant le comportement inconstant de la Terre, la Lune a permis à l'homme de faire son apparition.*

Pas folle Même Yoc'h.

De gauche à droite : *La lune et le chaos* (Grande Forme), *Attention au chien* (Scènes Tournantes)



→ COMMENT ÇA MARCHE ?

Géographie d'un crime

par Roland Fichet

Conspiration. Il y a une formidable conspiration contre le rural. Tout ce qui est rural doit disparaître. C'est la grande braderie d'un monde périmé, mondialement périmé. L'effacement du rural postule l'effacement des animaux en tant qu'animaux; on peut les tolérer en tant que viande ou en tant que spécimens identifiés et parqués. L'effacement du rural et des animaux postule *in fine* non seulement l'effacement des paysans mais aussi l'effacement des hommes/animaux, l'effacement de l'homme en tant qu'animal. L'effacement du rural c'est aussi l'effacement de l'écriture manuelle, l'effacement de la trace humaine sur les pierres et le bois. Même les cimetières n'ont plus beaucoup d'avenir.

Matière. J'ai écrit ces pièces avec mon enfance dans le corps, avec la cruauté de mon enfance dans le corps, avec l'émotion de mon enfance saisie par la puissance physique des humains, des animaux, des choses, des matières. Cette matière a un sacré poids. Elle pèse lourd dans la mémoire collective, dans l'histoire des gens (même si on l'oublie aujourd'hui) J'ai pris le chemin des écoliers pour la retrouver la re-sentir, la toucher. Je l'ai abordée par petites touches, de petites touches en petites touches j'ai élaboré un paysage. Ce sont ces *Folles pensées en Côtes d'Armor*.

Adresse. Celui qui écrit ces *Folles pensées* parle de quelque part et parle à quelqu'un. Le metteur en scène qui met en scène ces *Folles pensées* connaît la tension spécifique des mots et des textes qu'il articule et s'adresse à quelqu'un. Les acteurs qui jouent ces *Folles pensées* s'adressent à quelqu'un.

Déchirures. Les petites déchirures sont devenues de grandes déchirures, ça ne va pas tarder à exploser, c'est dans l'air, dit l'un. Mais non, dit l'autre, on va se faire éliminer en douceur, ils vont « lisser » le paysage. C'est un de leur mot: *lisser*.

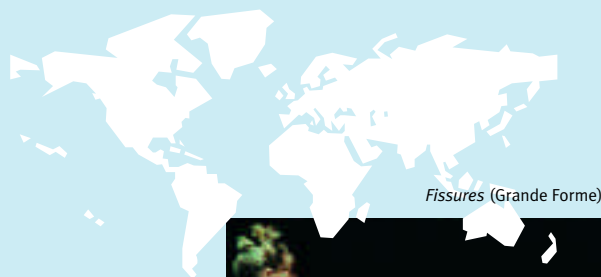
Fleurs. Les pensées ce sont aussi des fleurs. C'est même l'emblème du souvenir, la pensée, la fleur appelée pensée. Les folles pensées ce sont des fleurs sauvages.

Viande. Le monde est devenu un camp d'extermination pour animaux. Les animaux ne sont plus des animaux mais de la viande provisoirement sur pied.

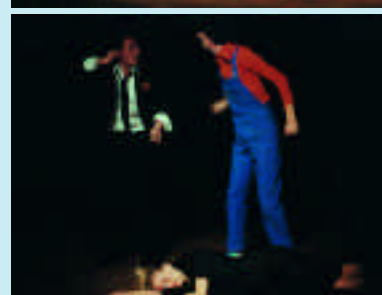
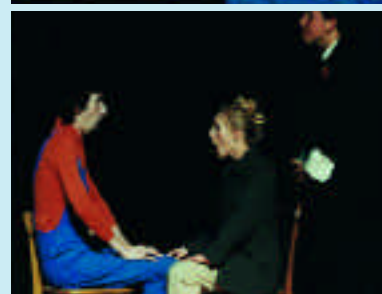
Vaches. Les vaches sont au centre de la catastrophe. Les vaches sont les stars de la catastrophe. Les vaches sont les stars de la fin du xx^e siècle et du début du XXI^e siècle.

Poils. Il n'y a pas d'énigme à résoudre, mais il y en a une à ressentir, diffractée, fugace, qui peut par exemple clignoter faiblement sur les poils d'une vache morte.

Comédies. Depuis *Petites histoires (renaître)* en passant par les *Petites comédies rurales*, *La prière des vaches*, les *Petits chaos*, je suis sur la piste de la comédie des mots et de la syntaxe. Si je cherche quelque chose c'est cela: la légèreté grave de la comédie quand en son sein palpite le tragique.



Fissures (Grande Forme)



Journal de campagne d'Alexis Fichet
Jeudi 15 mars 2001 – Plénée-Jugon

La beauté sans voile

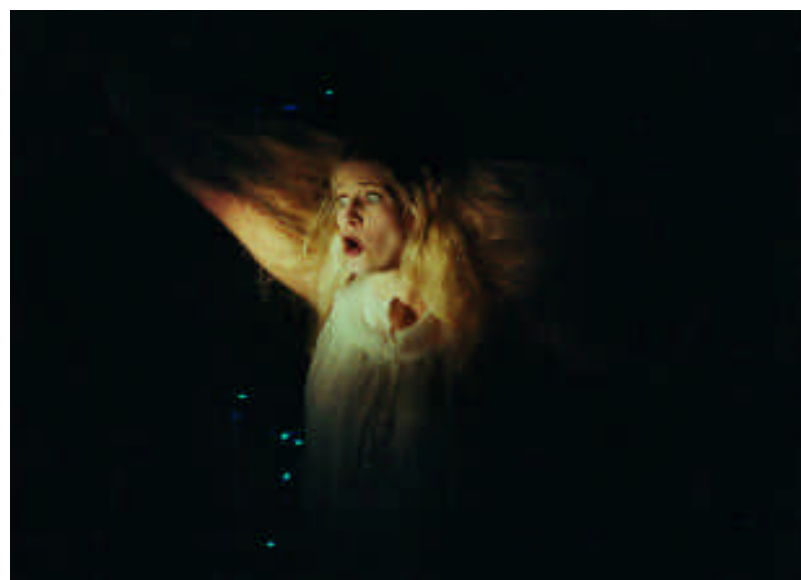
Premiers pas dans Plénée-Jugon, j'évite de mettre le pied dans une bouse. Route piégée. Je vais m'abriter dans le réfectoire de l'école. D'autres spectateurs attendent déjà. C'est très calme pour l'instant, on attendra jusqu'à neuf heures au cas où quelques attardés arriveraient encore. On me donne un ticket jaune pour identifier mon groupe, je connais la méthode, nous allons déambuler. Le groupe bleu part avant nous, les jaunes se demandent un peu ce qui leur est réservé. Nous sortons à la suite de notre guide, Pascal, mais c'est juste pour contourner un bâtiment de l'école et entrer dans une salle de classe de type préfabriqué. Il y a là deux acteurs, Jeanne et Olivier, et du tissu noir de part et d'autre d'une route en feutre.

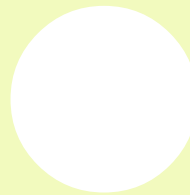
Jeanne et Olivier jouent de la flûte à deux corps, une manière de nous accueillir en douceur dans leur jeu raffiné. Je connais tous les textes, mais je les redécouvre dans une simplicité et une clarté (la beauté sans voile) nouvelle. On entend *Les voix de Jeanne* comme jamais. Avant de sortir, Olivier tend au guide Pascal une enveloppe pour nous maintenir éveillés sur la route du prochain spectacle. Pascal joue le jeu à fond et nous nous arrêtons en trois endroits différents pour remettre dans l'ordre des bouts de textes que nous venons d'entendre. Pour cette première fois, c'est facile, nous ordonnons sans peine.

Dans le hall d'accueil de la mairie nous sommes encore en train de nous asseoir quand surgissent de l'ascenseur deux étranges figures d'hommes politiques, Karim et Laurent. Ces deux-là serrent des mains, ébauchent quelques sourires malhabiles et le public est conquis avant les premières paroles. Leur jeu physique et joyeux provoque le rire et le plaisir immédiat. Les élections nous reviennent à l'esprit quand ils parlent dans *Antipodes* de la décharge municipale. *Massacre dans le Bronx* me fait sourire à l'idée qu'après les vaches abattues et les moutons brûlés on pourrait massacrer les porcs à la mitraillette. Le groupe de spectateurs est vraiment lancé maintenant. Nous sortons de la mairie pour résoudre une nouvelle énigme tandis que Karim — son personnage — nous crie dessus. Il s'inquiète pour ses spectateurs, il tient à ce que nous résolvions l'énigme sans nous battre. C'est chose faite quand nous arrivons au lieu suivant, un bar. À l'intérieur, quelques piliers de comptoir supportent notre arrivée sans broncher. Deux bigoudènes naines nous sourient et nous jettent avec véhémence des fleurs en plastique. Ce sont les éternelles Mâme l'Her et Mâme Yoc'h fraîches comme au premier jour, plus réjouissantes que jamais. C'est avec elles que nous terminons la première partie du spectacle.

La deuxième se déroule dans notre lieu de départ, le réfectoire de l'école. C'est un petit récital de la troupe, en toutes les langues. C'est très simple, c'est très beau.

Les voix de Jeanne (Scènes Tournantes)





→ IMPRESSIONS DE SPECTATEURS

Graines de légende

par Marine Bachelot

Pour évoquer ce qui s'est passé en février mars dernier entre le public costarmoricain et *Folles Pensées en Côtes d'Armor* faut-il parler de réception ? Employé dans un contexte sportif ou postal, le mot *réception* implique ou appelle le renvoi, le retour : la balle du tennisman repart de l'autre côté du filet, la lettre reçue exige une réponse. Avant, pendant, après ces soirées de théâtre, j'ai observé, j'ai tendu l'oreille, j'ai retranscrit à toute vitesse les impressions des spectateurs qui se sont prêtés avec générosité à l'issue des représentations à mes questions. Ce que j'ai pu saisir n'est que renvoi, retour, témoignage en différé. Du moment précis et de la nature profonde de la réception, je ne sais pas grand-chose.

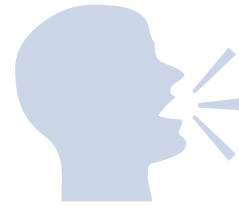
Un mot et une sensation reviennent souvent dans la bouche des spectateurs : le mot proximité, la sensation d'intimité. Avec pour corollaire, chez certains spectateurs, une aptitude étonnante au franchissement. Un désir de remercier, de témoigner de vive voix. « *Vous avez une voix magnifique, on vibre avec vous.* » déclare une spectatrice de Plessala à Julika Mayer qui vient à peine d'achever un chant yiddish.

Pour autant le rapport ne sombre jamais dans la camaraderie, la familiarité ; les franchissements se font dans un respect réciproque, par-dessus une ligne infime maintenue en permanence par la mise en scène. Peut-être qu'au sein même de la proximité gît la déroute. Peut-être que cette forme de mise en scène rapproche le spectateur du corps de l'acteur pour mieux égarer et surprendre.

La proximité existe aussi entre spectateurs, serrés sur les bancs, corps et souffles proches. Dans les *Scènes Tournantes* les trajets entre les stations théâtrales donnent vie à la microcommunauté. Prétexe récréatif, des petites énigmes à élucider ensemble sous la lumière des réverbères aident les langues à se délier, les gens à se parler. Et quand on aperçoit au bout de la rue un autre groupe de spectateurs rejoignant sa prochaine chapelle de théâtre domine l'impression étrange que deux processions se croisent dans la nuit. À la fromagerie de Plouguével, je me souviens d'une soirée chaleureuse, très vite sous l'empire du rire : visages tordus de rire, têtes renversées en arrière, bustes qui se plient en deux vers la table, corps qui se mettent à parler.

Une autre fois à Yvias, pendant une *Grande Forme*, j'observe dans la semi-obscurité l'assemblée composite et populaire qui s'offre à mon regard : je tente de déceler ce qui s'imprime sur les visages aux moments précis où je sais que les textes de Roland Fichet chutent ou rebondissent, du comique à la gravité, de la cruauté à la tendresse. Si les visages des spectateurs formaient une géographie, je pourrais dire que j'en ai vu passer, des ridules en surface, des empreintes fugitives, des gouffres de rire béants, des petits sillons sismiques, des retours d'intempéries.

Le plus précieux, c'est d'entendre en fin de soirée des spectateurs prolonger le fil des voix enregistrées par des anecdotes et des souvenirs, ou de voir naître spontanément des discussions et des débats à propos des thèmes évoqués dans les pièces jouées. À partir des graines semées par le théâtre, une communauté s'interroge, se raconte, invente sa légende.



Impressions recueillies
après les spectacles dans quelques communes
par Marine Bachelot, étudiante en DEA

On me fait marcher

Ç Le fait de marcher entre les spectacles est très agréable. Pendant la pièce, on est très concentré, on ne pense qu'à regarder et à écouter. Ensuite le public est obligé de bouger, de se déplacer, d'être attentif à son tour ; le groupe est très vivant. Et puis on sent que les acteurs, ce qu'ils sont, ce qu'ils disent, est proche de l'époque. À certains moments, pour moi c'était plus du théâtre, c'était du témoignage pur de la vie. On était emportés par une force, une ambiance. En comité restreint, c'est plus facile de ressentir ça. » (un spectateur à Caulnes)

Ç Tu ne reçois pas passivement le spectacle, on t'associe. Les lieux sont intimes : à deux pas de la scène, tu saisis plein de détails. Et tu as l'impression que les acteurs s'intéressent à toi, par le jeu des regards, par exemple. È (Hiên à Caulnes)

Ç J'adore passer d'un lieu, d'un univers à l'autre. Cette diversité était aussi en rapport avec l'intensité émotionnelle des spectacles : on pouvait rire et aussitôt passer dans un tout autre état. » (une spectatrice à Hillion)

Ç L'idée du déambulatoire est géniale. Ça se fait de plus en plus dans le théâtre. D'ailleurs le théâtre revient de plus en plus dans la rue. Ce soir, on y était un peu, dans la rue. Je suis aussi très sensible au fait de démocratiser le théâtre. Il faut s'y employer tous. Et voilà 30 F c'est pas cher, on voit quatre représentations. C'est vraiment sympathique. Et puis il y avait beaucoup de rythme, dans le jeu de scène, dans le fait de passer de lieu en lieu. C'est du théâtre de proximité, vraiment. » (Philippe Roze à Caulnes)

Ç Ce qui m'a plu, c'est que le public est intégré dans le spectacle. Quand on était tous derrière le rideau sur la scène, l'ambiance devenait très intime. Dans le deuxième spectacle aussi, Les voix de Jeanne, lorsqu'on était face à face de chaque côté d'une route. Dans le troisième endroit, le dispositif était plus classique. En tout cas, le nombre restreint de spectateurs apporte vraiment quelque chose de très rare. È (une spectatrice de Vannes venue à Plessala)

Ç J'aimerais, dans le déambulatoire, le fait d'être en groupe. Des relations se forment malgré tout entre les gens, le temps d'un spectacle. C'est une très bonne idée. Et puis, on se sent, en tant que spectateurs, présents. Les acteurs nous cherchent et ils nous trouvent. » (Claire Rémond à Caulnes)

Si proches de moi

Ç Ce qui m'a surpris d'abord c'est une différence de jeu et d'attitude chez les acteurs, une vraie différence, chez tous, c'est très intéressant. Comment dire ça ? Les gens s'accrochent, dans les interviews qu'on entend pendant le spectacle, à des références affectives et géographiques, ils sont liés à un pays. Il y a un besoin et une souffrance dans ce qu'on entend. Dans les scènes jouées il y a des situations, un patchwork de situations, la petite fille aux bonbons par exemple vit une situation. Je vois une logique, il y a un sens qui circule. On n'est pas si différents tout en étant différents, de différents pays. Les situations jouées, les chants ouvrent sur quelque chose. Il y a dans ce spectacle un mélange de cultures, c'est ce qui m'a plu. L'enfermement et l'ouverture. La petite fille aux bonbons, Le Guézennec des rats, la femme qui se découvre à 50 ans... j'ai vraiment aimé ce spectacle parce qu'il nous oblige à regarder. Il nous fait entendre qu'on a énormément besoin d'ouverture. Comment dire ça ? Les textes joués ont un rapport évident avec la parole des gens, ils sont liés. Il y a une logique dans ce spectacle, dans ce montage. Que par le théâtre, par l'art, on puisse vraiment aborder des problèmes de société ça m'a surpris, que ça puisse avoir autant de clairvoyance. On devrait aborder davantage la vie par la culture et par l'art. » (Gisèle Garreau à Plouguernevel)

Ç Les acteurs nous mettaient en connivence. Oui, il y avait quelque chose de la distance et de la proximité. La distance du théâtre, parce qu'on sait qu'on est spectateurs, mais également la proximité des corps des acteurs. È (Anne Philippe à Plouer sur Rance).

Ç Ce qui restera le plus vivant dans mon souvenir, c'est l'interprétation des chants. C'est d'une grande qualité. È (une spectatrice à Plessala)

Ç Quand les acteurs chantent à la fin, on sent vraiment l'harmonie du groupe. Il y a une espèce de progression dans la transmission : c'est plein de sentiment, d'amour, la musique des pays lointains, musique bretonne. On est poussé à être à l'aise dans la convivialité, dans l'accompagnement. » (Sébastien à Caulnes)



Mon spectacle à moi

Ç *La naine qui tend le cou, elle nous a fait peur. Je crois que je vais rêver cette nuit de ce cou tendu.* È (Anne Philippe à Plouer-sur-Rance)

Ç *Je suis très inquiète pour Mâme l'Her et Mâme Yocōh. È part l'Apocalypse, je ne vois pas ce qui peut leur arriver de mieux.* » (une spectatrice à Ploufragan)

Ç *Apocalypse c'ōestun peu ni Dieu ni mère... et Antipodes, ni Dieu ni maire !* È (une spectatrice à Hillion)

Ç *Je trouve merveilleux que quelqu'un écrive des textes sur l'être humain, l'angoisse, l'origine, la naissance. Ça me touche moi qui porte un gros ventre depuis des années.* » (Bernard Muckenstrum à Plénée-Jugon)

Ç *J'ōaime bien ce jonglage entre l'humour et la gravité des textes. Et puis l'humanité. On sent l'humanité. Avec toute cette violence.* È (Michel, à la répétition publique, salle des Villes Moisan à Ploufragan)

Ç *Je me suis demandé ce que c'était, la poudre blanche.* » (M. Gérard à Plouer-sur-Rance)

Ç *Il y en a tellement à voir. On ne peut pas tout garder. En fait, on saisit des choses et on se recompose son spectacle à soi dans sa tête !* » (un spectateur à Caulnes)

Ç *Pourquoi les cochons ont été tués avec tant de coups de pétard ? 72, non ?* È (Denise Boury de Grâce Uzel)

Ç *Ce qui m'a marquée, c'est le moment du saut dans la rivière ; j'ai bien aimé l'idée de la renaissance. Quand on écoutait des tranches de vie des gens aussi, c'était très émouvant.* È (Camille Evain et Maëline Le Lay à Plouguernevel)

Ç *Je garde en mémoire la marionnette de l'homme nu La symphonie du blanc et du rouge, les fils, c'était très beau. Au niveau du rire ce serait peut-être les deux filles habillées en Bretonnes, en naines, dans La lune et le chaos. Et pour l'émotion, c'est le texte Doigts, la rencontre entre l'homme et la femme. Parce que ça fait appel aux sens, c'était vraiment l'éveil amoureux, les sensations. J'avais l'impression de frissonner quand j'ōentendais les mots, de sentir le toucher des peaux.* » (Hiên à Caulnes)

Ç *Ce qui m'a touché c'est la voix de cette femme qui parlait de la rancune. Et le chant Yiddish de l'actrice blonde, et puis la chanson en vendéen, trop jolie.* È (un spectateur à Plouguernevel)

Ç *On est encore sous le charme. Les textes étaient recherchés. C'était pas du théâtre comme d'habitude. Il y a des pièces qui sont rigolotes comme ça, mais ça ne va pas plus loin. Là les textes il fallait vraiment les écouter, il en ressortait quelque chose.*

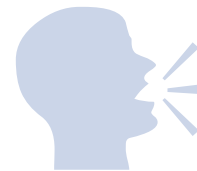
Ñ *L'histoire du Maire, c'est bien vu. C'est bien représentatif.*

Ñ *Moi, j'ai beaucoup aimé l'autoroute. C'est complexe. Le Maire, c'est drôle, mais c'ōest plus simple à comprendre. Le texte Plus personne, je ne suis pas sûre d'avoir tout compris. Il faudrait peut-être le lire ou le relire.*

Ñ *Moi je me suis demandé ce que c'était la poudre blanche.*

Ñ *Moi la poudre blanche, j'ai vu ça comme la rayure sur l'autoroute. La trace de craie au milieu.* » (monsieur et madame Gérard à Plouer-sur-Rance).

Ç *C'était magnifique, formidable. Le fait d'aller d'une pièce à une autre. L'ensemble de ceux qui faisaient la présentation. Ça change de l'ordinaire cette réunion, ça fait familial. Vraiment, ce que vous faites dans les petites villes, c'ōest formidable pour les gens, les personnes âgées. Surtout qu'il n'y a jamais rien qui se produit ici, à Caulnes. Moi avant, j'habitais à Paris, j'adorais les sorties. Et puis je suis venue me retirer à Caulnes, avec mon mari. Dans le premier spectacle, on se serait cru à des marionnettes, ça m'a rappelé ma jeunesse. J'ai vraiment bien aimé l'histoire du maire,*



parce que je trouve qu'elle est d'actualité. Et qu'est-ce que j'ai ri ! Par contre, je n'aurais pas très bien compris la poudre blanche. Il y avait aussi la petite voiture rouge, la 404. Ça, j'ai bien compris. Et les petites naines, mignonnes comme tout, ça m'intriguait. Et là, maintenant que les acteurs viennent de chanter, ça me fait penser aux vacances, à la plage, à la mer. » (Jeannette Bouvier à Caulnes)

Ç Le spectacle de L'homme nu était très intéressant. Une seule personne, animée par les trois acteurs... Ça renvoie une image du monde. L'homme est nu. Pourquoi faut-il être habillé pour être une personne ? » (Philippe Roze à Caulnes)

Ç C'est chouette, la façon de dire des choses de biais, d'aborder des sujets qui, dans un autre contexte, pourraient ne pas passer. Le mot capitalisme par exemple. Lâché tout seul, ça peut provoquer un rejet immédiat. Mais là, au sein d'un texte, ça s'insère bien, ça surprend. » (Mathias Rossignol à Plouër-sur-Rance)

Ç Ce qui ressort pour moi de façon générale tient en deux mots : qualité et sensibilité. Les textes qui sont choisis sont autant sentis que pressentis. On sent que derrière, il y a une véritable réflexion de la part de l'auteur, une prise de mesure, de champ, une véritable infiltration chez lui de ses propos. On sent que c'est quelqu'un qui pense ça. Ça, c'est pour le pressenti. Et après, il y a toute la mise en scène. Le décor est un prétexte, s'efface vite pour laisser place à l'essentiel, le propos. Ce n'est pas trop long, il n'y a pas le temps de se relâcher. C'est un timing qui peut convenir à tout le monde. Le texte est ciselé, avec une véritable intensité de mots. Si tu n'as pas l'expérience de cette intensité, c'est un peu difficile. Moi je suis un novice, un spectateur novice. Je lis pas mal de choses, livres, magazines, le théâtre j'en ai vu un peu à la télévision, mais guère plus. Ce que j'ai vu ce soir me donne envie d'y retourner. Ça m'encourage à devenir un habitué. Les thèmes qu'il a développés, Roland Fichet, ce sont des thèmes qui m'intéressent. Les histoires de naissance. L'homme nu qu'est-ce qui le distingue d'un animal ? La notion d'accouchement, avec la parturiente dans la paille. Il s'agit de l'homme dans sa condition primaire : naître. Peut-être que c'est tellement habituel qu'on oublie qu'on est né. C'est un parcours du combattant ! Il y a le premier temps, qui est d'arriver au monde. Et puis il y a naître, dans un second temps : ce serait la prise de conscience que tu es arrivé dans ce monde. L'autre thème, la modernité, une caricature de la modernité. Mais on peut se demander si on ne va pas y arriver, si on n'est pas déjà. Si on continue comme ça, c'est la cabane sur le chien. Il est temps de se recentrer sur la notion fondamentale : l'homme a une façon de fonctionner, c'est un être de sentiment. Si on s'en éloigne, on s'expose potentiellement à toutes les catastrophes. Je me rends compte que le théâtre donne une direction très intéressante pour entendre les autres. C'est pour moi une écoute inhabituelle, et donc plus attentive. » (Jean-Pierre Gapillard à Plouër-sur-Rance)

Ç Un petit condensé de créativité. Oui, c'est comme ça que je résumerais la soirée. J'ai été en particulier très touchée par la sensualité du spectacle où il y avait ces deux femmes, ce garçon. Sensualité du décor, de l'ambiance, des images, de la musique. J'ai bien aimé cette idée de L'homme nu qui a ce besoin absolu d'un habit. » (Claire Rémond à Caulnes)

Le réalisme

Ç Dans le texte de la mère qui cherche à marier sa fille, on retrouvait très bien la solitude. Et la rancune déjà, l'histoire du vieux qui s'était pas fait la belle sœur. Tout cet atavisme... Ça, c'est réel, c'est très réel. » (une spectatrice à Hillion)

Ç Je ne sais pas s'ils l'ont fait exprès, mais il y avait plein d'allusions aux édiles municipaux. Le futur maire de Plouër était présent dans la salle : la question de la décharge municipale ici, elle n'est pas encore réglée ! » (un spectateur à Plouër-sur-Rance)

Ç J'ai bien aimé le toubib de la cave aux rats. La gestuelle du gars, la vie du bar. C'est bien de toucher des trucs qui parlent à tout le monde. Il suffit de peu de mots. C'est ça le réalisme d'aujourd'hui. Quelques mots, et tu comprends. Sans grand discours. » (Brigitte Robic à Plouguernevel)

Ç Comme dit ma petite fille, on a entendu beaucoup de choses sur l'amour, sur le sexe. Mais ce n'est jamais vraiment exprimé, c'est très imagé, laissé en suspension. » (une spectatrice à Plessala)

Ç Ce qui est dit sur le monde rural n'est pas exagéré. C'est correct. Parce que quand on y regarde bien... oui, ça pourrait être beaucoup plus dur, beaucoup plus méchant. » (un spectateur à Ploufragan)

Ç J'été amusée et très étonnée par les marionnettes dans Question d'odeur. C'était sublime, complètement magique. Ça dépeint tout à fait les scènes de nos grands-parents, j'ai eu l'impression de les revivre. N' M' j'ai cru revoir une vieille femme d'Iliffaut, avec ses jambes pleines de varices. È (une spectatrice à Plessala et son mari)

Ç Il y a des choses que je ne comprends pas. Dans l'histoire de l'instituteur et l'animal. Autrefois, le laboureur marchait avec sa bête, il faisait autant de chemin que son cheval. Alors c'est pas la peine de faire la morale là-dessus, on n'y reviendra pas. De toute façon, on finit à la tombe ; chevaux ou machines, ça revient au même. Mais c'est vrai que les machines ont tué plus que les chevaux. È (Denise Boury au cours d'un repas à Saint-Guillaume)

Ç Les animaux étaient vos frères, aujourd'hui les machines sont vos frères. L'instituteur, des gens comme ça, on en manque. È (François Guidou à Plouër-sur-Rance)

Le surréalisme

Ç Le moment que je retiens par dessus tout, c'est le passage qui parle des gènes de rats dans le cochon. C'est complètement surréaliste, à pleurer de rire. Laissez vivre les cochons dans le Bronx ! È (une spectatrice à Hillion)

Ç Il y a des choses fabuleuses dans les interviews : le délire sur les vaches. Depuis qu'on a coupé les haies, depuis le remembrement, les vaches sont en liberté. Le sommet du délire. » (Christiane Aubry à Yvias)





Journal de campagne d'Alexandre Koutchevsky
Samedi 10 mars 2001 – Trémargat

La Nouvelle Économie



Les spectacles joués dans les *Scènes Tournantes* s'amuse de l'économie.

Économie des mots. Ce sont des textes courts.

Économie des moyens techniques. Pas de gros dispositifs scéniques.

Économie d'acteurs. Quand viennent 20 heures, ils s'éparpillent par petits groupes (3 duos/1 trio) en leurs lieux respectifs. Jamais le spectateur n'a plus de trois acteurs en face de lui. En un sens, c'est lui, le spectateur, qui change les acteurs, les décors, et les histoires, par ses déplacements.

Et justement, ces histoires-là, même si elles ont plus de deux personnages, rien n'empêche de les raconter. Parce qu'il ne s'agit pas forcément d'incarner des personnages mais de faire vivre du langage.

Dans *Antipodes*, Karim Qayouh et Laurent Meininger jouent Max Kerdraon et Raoul Duff. Mais dans *Attention au chien*, Monique Lucas et Delphine Simon ne jouent ni Victor Beck ni le chien robot. Alors de quoi jubile-t-on ? Des rapports entre les corps et les mots, entre les actrices et, par exemple, le salon de Catherine à Trémargat, entre ce salon et ces mots. Cette façon de raconter une histoire par un chœur de femmes, en modulant les sonorités, en faisant résonner certains traits de l'écriture, cette façon fait mouche. Pas de personnages en chair ? Deux actrices en mots. Et notre imagination fait le reste, à sa guise.

Que nous ayons peu d'acteurs en face de nous renforce aussi l'intimité. Comme Mâme YocÛhen prise directe avec les spectateurs. De là peut naître une véritable émotion de théâtre. À quoi ressemblent ces *Scènes Tournantes* ? È un agencement d'intimités tendu sur le fil d'une parole, celle de l'auteur, avec une architecte, Annie Lucas.

Et cette parole passe à merveille. Tout d'abord parce qu'elle accroche le spectateur dans son rapport habituel avec ce lieu qui s'est transformé en scène : décalage des réflexes de la perception par l'intrusion d'une parole inhabituelle.

Ensuite, parce que dans sa nature même, la langue de Roland Fichet ne cesse de faire déraiper le connu dans l'étrange : Jeanne la Pucelle on connaît, le RMI on connaît, mais Jeanne la Pucelle qui parle du RMI

La Nouvelle Économie : figure de style rapide et neuve.

Extraits de presse

Ç Un vrai bonheur de voir du vrai théâtre et de suivre de véritables acteurs. Certes la troupe est conventionnée depuis douze ans, elle reçoit des subsides de l'État, de la région, du département et de la ville de Saint-Brieuc, elle a donc les moyens de produire des livres et elle le fait : des livres chargés en terme de matière grise, de sensibilité et de perspective d'avenir. Il n'y a pas de quoi boudier son plaisir. Les pièces de Roland Fichet sont quasiment du sur mesure pour le spectateur costarmoricain. Du sur mesure à portée universelle cependant. Les jeunes comédiens sont des professionnels, totalement investis dans leur rôle, des rôles attachants et drôles. Et quand ils jouent, le monde extérieur s'efface autour d'eux et autour du spectateur. C'est la marque de la noblesse du théâtre. È

(Le Télégramme, Yvias – 24/03/2001)

Ç Très vite le public comprend qu'à défaut de scène il va se trouver au cœur du spectacle. Les voix fusent de partout et les acteurs de la soirée deviennent presque spontanément des amis qu'on retrouve. La gestuelle omniprésente rappelle que cette veillée conviviale est une soirée théâtrale qui explore avec bonheur des sentiers nouveaux. Des voix off commentent des photos, citent des communes du Centre-Bretagne. On évoque le monde rural local, l'enracinement culturel fort. Une telle soirée si dense et si riche dans sa construction ne se raconte pas, mais les applaudissements chaleureux ont prouvé que les *Folles pensées en Côtes d'Armor* ont vu juste pour un message théâtral renouvelé. È

(Ouest-France, Plouguernevel – 10/03/2001)

Ç La compagnie briochine de Roland Fichet réalise un travail de création qui reste accessible à tous. Elle fait mieux encore. Elle va à la rencontre des gens dans leurs communes, leurs lieux de vie. »

(Le Télégramme, Départementales Côtes d'Armor – 23/03/2001)

Ç Un public qui a été séduit et a partagé des instants de bonheur et d'émotion avec les acteurs. Le public a apprécié d'être placé à quelques mètres des acteurs. Les acteurs ont démontré que le théâtre contemporain est très populaire. Une équipe de France 2 a suivi un groupe de spectateurs toute la soirée. « *C'est assez rare que le théâtre se déplace vers les gens*, soulignait Béatrice Blondeau, journaliste au service culture de France 2, *notre idée c'est de capter l'étonnement d'un public qui n'est pas forcément habitué à aller au théâtre, c'est l'originalité et la vitalité du projet qui nous a séduits*. È

(Ouest-France, Caulnes – 16/03/2001)

Ç Des textes sur le fil qui unit comédie grave et tragédie légère, servis par des acteurs-marionnettiste-chanteurs au ton juste et émouvant dont il faut saluer l'impressionnant travail et qui contournent l'écueil de la pédagogie pour transformer des tranches de vie en actes de théâtre esthétique et sensible. È

(La Griffe, Rennes – 21/03/2001)

Ç Folle Pensée, une troupe qui invente de nouvelles salles de théâtre pour rencontrer les spectateurs là où ils sont. È

(Le Télégramme, Ploufragan – 03/04/2001)

Ç Entre sensibilité et humour le public a eu le droit à une soirée tout à fait exceptionnelle dans le Plénée-Jugon endormi. La soirée s'est achevée en chanson autour d'une petite collation, l'occasion de découvrir les autres talents cachés de cette jeune troupe décidément bien à l'image du département. È

(Ouest-France, Plénée-Jugon – 22/03/2001)

Ç C'est une Folle Pensée attachante que le public a découverte au collège en ce milieu de semaine. »

(Le Télégramme, Quintin – 30/03/2001)

Ç On commence la balade surpris, on la termine sous le charme, l'image de *l'Homme nu* imprimée sur la rétine... mais, chut, allez le voir, d'autant que le désir de se rapprocher du public se retrouve jusque dans les tarifs : 30 F la soirée à partir de quinze ans, qui dit mieux ? »

(Le Penthièvre, Hillion - 02/03/2001)

Ç Les scènes étaient entrecoupées de témoignages enregistrés aux quatre coins des Côtes d'Armor. Les personnages y évoquaient leur attachement à leur région, aux lieux près de chez eux, aux odeurs d'herbe coupée et de foin. *C'est un spectacle très plaisant et original* ont déclaré les spectateurs. »

(Ouest-France, Hillion - 27/02/2001)



Théâtre de Folle Pensée

4, rue Jouallan - BP 4315
22 043 Saint-Brieuc cedex 2

Tél. 02 96 33 62 41

Mobile 06 07 25 92 66

Fax 02 9633 6327

e-mail follepensee@wanadoo.fr

site www.follepensee.com

Directeur de la publication **Roland Fichet**

ISSN 1279-161X

Photographies **Jean Henry**

Licence d'entrepreneur de spectacles ni220232